



MEMORIAL DESCRITIVO

Todos os anos, cerca de 180 mil fiéis percorrem os 7 km que separam a Catedral Nossa Senhora Aparecida do Santuário, na cidade de Passo Fundo, durante a romaria em honra à Santa, o que a torna a maior procissão do estado. Por isso, faz-se necessária a ampliação e remodelação das instalações do complexo religioso, que atualmente estão em precário estado de conservação, a fim de propiciar aos visitantes imersão em um ambiente de paz e aconchego, que possibilite o contato com o divino através da união da natureza com a arquitetura por meio de um parque urbano que ofereça atrações voltadas à reflexão, ao lazer e à cultura.

Para tanto, manter-se-á das atuais estruturas somente o seminário e o pórtico de entrada, o qual é tombado como Patrimônio Histórico Cultural, substituindo-se o altar monumento, churrasqueiras e ginásio de esportes, que estão em estado precário de conservação, por estruturas adequadas que comportem mais fiéis e que ofereçam atividades durante o ano todo. Será implantada uma igreja, com capacidade para até 2.400 pessoas, um museu sacro, que contará também com café e loja de souvenirs, um ofertório e velário, para pagamento de promessas, além de um ginásio de esportes, que abrigará uma cozinha industrial e churrasqueiras, para a preparação de refeições que são vendidas na romaria e que atenderá no decorrer do ano os alunos da Escola Municipal Jardim América, que não possuem estrutura para atividades físicas e eventos.

O projeto desenvolve-se a partir de três eixos definidos que conduzem os visitantes ao santuário. O primeiro liga o pórtico tombado, localizado na RST 153, até a igreja e é destinado à chegada dos romeiros na procissão. O segundo, voltado para o bairro Jardim América, pela Av. Afonso Bortolin Escobar, caracteriza-se como acesso principal do complexo religioso, e cria uma linearidade visual entre o museu sacro, o ofertório e a igreja. Por fim o terceiro eixo também liga-se com o bairro circundante e conecta os espaços de aglomeração de fiéis, como as arquibancadas, a área de missa campal e o ginásio. A proposta ainda conta com trilhas em meio à mata que percorrem a porção inferior do terreno e ligam o altar monumento às demais construções.

As edificações que compõem o complexo possuem uma unidade formal e técnico-constructiva, o que faz com que se relacionem e se completem. Através de uma releitura da arquitetura sacra tradicional, foram criados robustos planos de cobertura orgânicos de concreto armado moldado *in loco* que contrapõem-se à esguia estrutura de pórticos de madeira laminada colada e que capturam a água da chuva que posteriormente será destinada à manutenção das estruturas externas. Ainda possuem grandes planos envidraçados voltados entre os eixos norte-leste-sul que possibilitam interação do interior com o ambiente externo circundante e permitem a ventilação cruzada nas áreas onde haverá grande número de fiéis.

De modo geral, buscou-se simplificar o aspecto físico em detrimento do humano, de modo a produzir um espaço que remete à subjetividade da fé sem o uso de ornamentos constructivos, buscando na pureza das formas a tradução dos valores cristãos de servidão e humildade, deixando por conta dos fiéis a construção dos alicerces da fé.



REESTRUTURAÇÃO DO SANTUÁRIO DE NOSSA SENHORA APARECIDA

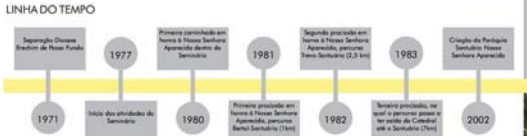
TRABALHO FINAL DE GRADUAÇÃO
ACADÊMICO: MATHEUS SCAGLIA MAINARDI
PROFESSOR (A) ORIENTADOR (A): CARLA POSTAL VASCONCELOS



ZONA DE OCUPAÇÃO EXTENSIVA (ZE)
 Taxa de ocupação: 60%
 Coef. de aproveitamento: 1,2
 Taxa de permeabilidade: 20%

OBJETIVO DA PROPOSTA
 Reformular um novo Santuário de Nossa Senhora Aparecida através de uma releitura da arquitetura sacra tradicional, o qual não seja apenas voltado para serviços religiosos, mas que represente um local de meditação, contemplação e lazer que atenda toda a comunidade, independente de crenças religiosas.

PÚBLICO ALVO
 O santuário será voltado para o atendimento dos cerca de 150 mil fiéis que participam da procissão todos os anos, vindos da região de Passo Fundo e de todo o Brasil, além dos indivíduos das comunidades próximas ao complexo durante todo o ano, por meio de atividades permanentes e itinerantes.

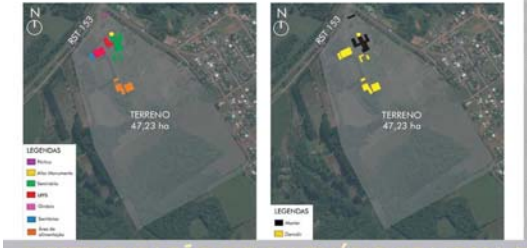


- PROBLEMAS**
- Dificuldade de locomoção até a região pela baixa quantidade de linhas de transporte público, inexistência de passeios para pedestres e ciclovias e iluminação precária;
 - Infraestrutura insuficiente para a realização das procissões, pela falta de espaços protegidos para a celebração, banheiros em quantidade inadequada e inexistência de lugares de contemplação e refúgio espiritual.
- POTENCIALIDADES**
- O Santuário, assim como o percurso da peregrinação, até a Catedral, já estão consolidados, com o tombamento do pórtico de entrada.
 - O terreno é afastado do centro em desenvolvimento sem grandes adensamentos o que possibilita a expansão do projeto caso se faça necessário e também facilita o fluxo de usuários por não haver confluência de veículos;
 - Localização das margens do perímetro urbano também possibilita o fácil acesso de visitantes vindos de outras localidades;
 - Terreno cercado por vegetação, que cria um microclima ameno e gera visuais interessantes;

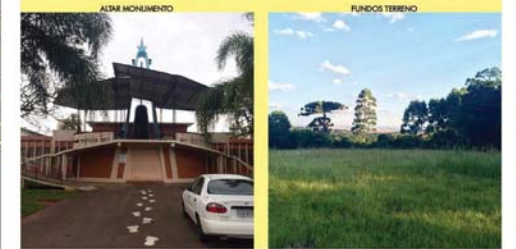
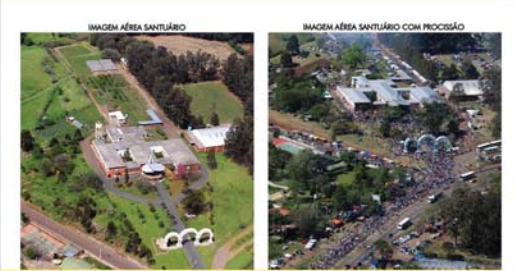
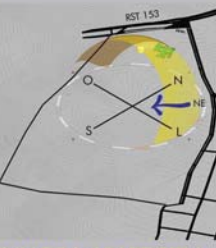


MAPA DE USOS
 Atualmente, o santuário conta com um altar monumental dedicado à Santa e ainda abriga o Seminário de Nossa Senhora Aparecida, e o campus da UFFS.

MANTER/ DEMOLIR
 Será mantido o pórtico tombado, o seminário e anexo, onde será implantado o IFIBE. A estrutura restante será removida dando lugar à novas instalações apropriadas ao uso dos fiéis.



ESTUDO SOLAR
 As edificações devem ser projetadas de modo que fiquem voltadas à orientação Leste - Nordeste, tirando proveito da melhor insolação.



CONCEBUIÇÃO
 A imagem de Nossa Senhora Aparecida foi encontrada por pescadores em 1717 na Vale do Paraíba. Durante uma pesca mal sucedida, lançava-se a rede na água sem retorno, até que em uma das vezes, o corpo da Santa foi encontrado, faltando-lhe o cabeça. Novamente as tarrafas foram jogadas e a parte perdida da imagem é encontrada. O achado foi sucedido pela fatura de peixes, fazendo nascer o devoção pela Virgem Negra.
 Inspirado nessa história de fé, o projeto referencia-se tipologicamente das redes de pesca, que simbolizam o milagre da aparição da Santa, com edificações que emergem na topografia de forma leve e fluida seguindo um traço livre e natural como o das redes sob as águas, criando uma paisagem que acolhe e agrada os visitantes do complexo religioso em torno do fé.



O complexo arquitetônico se desenvolve com a premissa de integração entre as edificações e o terreno, de modo que este seja uma extensão daquelas, por meio de coberturas que elevam-se a partir da topografia.

As coberturas com formas orgânicas definem as formas das edificações e referenciam-se tipologicamente à fluidez das redes de pesca.

A estrutura é composta por casca de concreto moldada in loco apoiada por pórticos de madeira laminada colada, havendo um contraponto entre a robustez do concreto e a leveza da madeira.

Todas as edificações contam com ventilação cruzada que possibilita os trocas de ar e resfriamento dos ambientes.

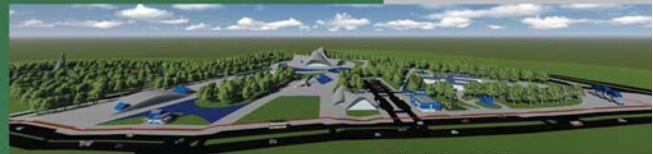
Os grandes planos de cobertura captarão as águas da chuva em reservatórios para a utilização na limpeza das edificações e manutenção da vegetação.



IMPLANTAÇÃO



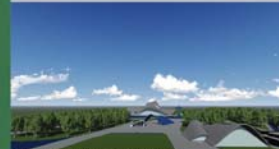
1. **EDIFICIO PNE**
A EDIFICACAO SERA AVANTADA, ASSIM COMO SUA FUNCAO, DE ABRIGAR OS TRABALHADORES, O PRESTIO DE PLACAS, BARRAS, COLUNAS, O LOCAL CHEIO ATUAMENTE ESTA LOCALIZADO NA PIA.
2. **ABRIGACAO**
POSSUI APLICACAO DO ACRESCIMO INSTALADO NO PNE, ORGANIZADA EM EDIFICACAO PRINCIPALMENTE ESTABANDES, FORMAS JARDIM COM O OBJETIVO DE SER FISCAL E DE VISITACAO ATRAVES.
3. **OPERACAO VILAGE**
LOCAL CHEIO DE SER RECONSTRUCO OBJETIVO EM HOMENAJEM A UM BARRIO BARCELONA, SEM COMO APLICACAO PARA A CONSTRUCAO TAMBEM ABREJA OS PNEOS QUE CONSERVA POPULACAO PARA O OBJETIVO.
4. **GRAMA**
EDIFICACAO DE MAIOR IMPORTANCIA SIMBOLO DO CONSUMO POR REPRESENTAR A CASA DE DEUS, POR ISSO, DEVERIA SE NA IMAGEM POR SUA MODERNIDADE E LOCALIZACAO NA POCICA NA AREA DO TERRENO, POR ISSO NA AREA, COM CAPACIDADE PARA 1.000 PESSOAS, VOLTADA A ROMARIA E UMA CASA SECUNDARIA, PARA 300 PESSOAS, DESTINADA A MISSAS DIARIAS.
5. **GRANDE DE ESPORTE**
LOCALIZACAO DE MAIOR IMPORTANCIA SIMBOLO DO CONSUMO POR REPRESENTAR A CASA DE DEUS, POR ISSO, DEVERIA SE NA IMAGEM POR SUA MODERNIDADE E LOCALIZACAO NA POCICA NA AREA DO TERRENO, POR ISSO NA AREA, COM CAPACIDADE PARA 1.000 PESSOAS, VOLTADA A ROMARIA E UMA CASA SECUNDARIA, PARA 300 PESSOAS, DESTINADA A MISSAS DIARIAS.
6. **GRAMA**
EDIFICACAO DE MAIOR IMPORTANCIA SIMBOLO DO CONSUMO POR REPRESENTAR A CASA DE DEUS, POR ISSO, DEVERIA SE NA IMAGEM POR SUA MODERNIDADE E LOCALIZACAO NA POCICA NA AREA DO TERRENO, POR ISSO NA AREA, COM CAPACIDADE PARA 1.000 PESSOAS, VOLTADA A ROMARIA E UMA CASA SECUNDARIA, PARA 300 PESSOAS, DESTINADA A MISSAS DIARIAS.
7. **GRAMA**
EDIFICACAO DE MAIOR IMPORTANCIA SIMBOLO DO CONSUMO POR REPRESENTAR A CASA DE DEUS, POR ISSO, DEVERIA SE NA IMAGEM POR SUA MODERNIDADE E LOCALIZACAO NA POCICA NA AREA DO TERRENO, POR ISSO NA AREA, COM CAPACIDADE PARA 1.000 PESSOAS, VOLTADA A ROMARIA E UMA CASA SECUNDARIA, PARA 300 PESSOAS, DESTINADA A MISSAS DIARIAS.
8. **GRAMA**
EDIFICACAO DE MAIOR IMPORTANCIA SIMBOLO DO CONSUMO POR REPRESENTAR A CASA DE DEUS, POR ISSO, DEVERIA SE NA IMAGEM POR SUA MODERNIDADE E LOCALIZACAO NA POCICA NA AREA DO TERRENO, POR ISSO NA AREA, COM CAPACIDADE PARA 1.000 PESSOAS, VOLTADA A ROMARIA E UMA CASA SECUNDARIA, PARA 300 PESSOAS, DESTINADA A MISSAS DIARIAS.
9. **GRAMA**
EDIFICACAO DE MAIOR IMPORTANCIA SIMBOLO DO CONSUMO POR REPRESENTAR A CASA DE DEUS, POR ISSO, DEVERIA SE NA IMAGEM POR SUA MODERNIDADE E LOCALIZACAO NA POCICA NA AREA DO TERRENO, POR ISSO NA AREA, COM CAPACIDADE PARA 1.000 PESSOAS, VOLTADA A ROMARIA E UMA CASA SECUNDARIA, PARA 300 PESSOAS, DESTINADA A MISSAS DIARIAS.
10. **GRAMA**
EDIFICACAO DE MAIOR IMPORTANCIA SIMBOLO DO CONSUMO POR REPRESENTAR A CASA DE DEUS, POR ISSO, DEVERIA SE NA IMAGEM POR SUA MODERNIDADE E LOCALIZACAO NA POCICA NA AREA DO TERRENO, POR ISSO NA AREA, COM CAPACIDADE PARA 1.000 PESSOAS, VOLTADA A ROMARIA E UMA CASA SECUNDARIA, PARA 300 PESSOAS, DESTINADA A MISSAS DIARIAS.
11. **GRAMA**
EDIFICACAO DE MAIOR IMPORTANCIA SIMBOLO DO CONSUMO POR REPRESENTAR A CASA DE DEUS, POR ISSO, DEVERIA SE NA IMAGEM POR SUA MODERNIDADE E LOCALIZACAO NA POCICA NA AREA DO TERRENO, POR ISSO NA AREA, COM CAPACIDADE PARA 1.000 PESSOAS, VOLTADA A ROMARIA E UMA CASA SECUNDARIA, PARA 300 PESSOAS, DESTINADA A MISSAS DIARIAS.
12. **GRAMA**
EDIFICACAO DE MAIOR IMPORTANCIA SIMBOLO DO CONSUMO POR REPRESENTAR A CASA DE DEUS, POR ISSO, DEVERIA SE NA IMAGEM POR SUA MODERNIDADE E LOCALIZACAO NA POCICA NA AREA DO TERRENO, POR ISSO NA AREA, COM CAPACIDADE PARA 1.000 PESSOAS, VOLTADA A ROMARIA E UMA CASA SECUNDARIA, PARA 300 PESSOAS, DESTINADA A MISSAS DIARIAS.



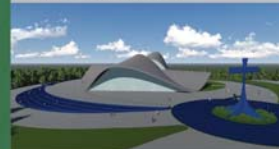
PAQUETE ELETRONICA IMPLANTACAO GERAL



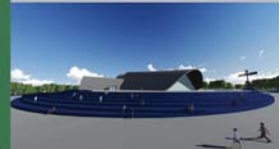
PAQUETE ELETRONICA PORTICO DE ENFERMIA TOMADO



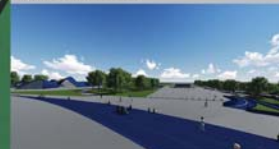
PAQUETE ELETRONICA EXO DE ACESSO AO SANTUARIO



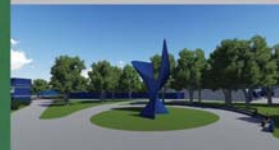
PAQUETE ELETRONICA ENVOLTO CURVA



PAQUETE ELETRONICA ARGUMENTACAO



PAQUETE ELETRONICA MESA CAMPES

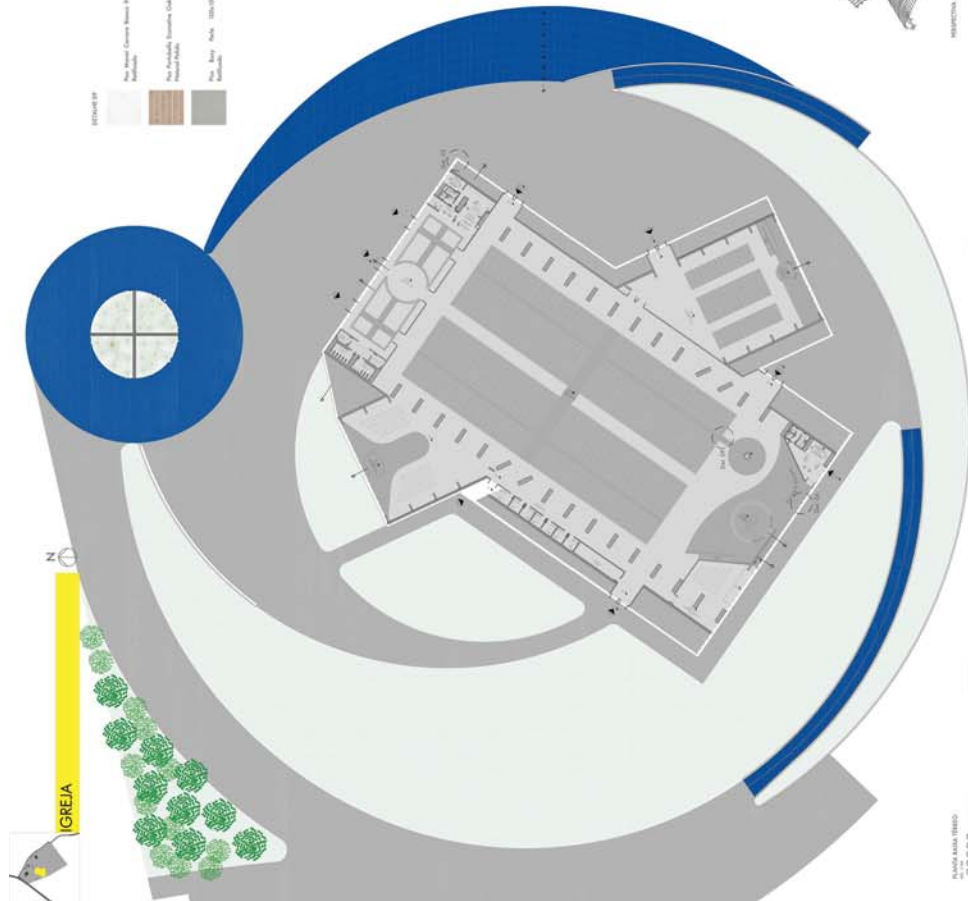


PAQUETE ELETRONICA MOVIMENTO

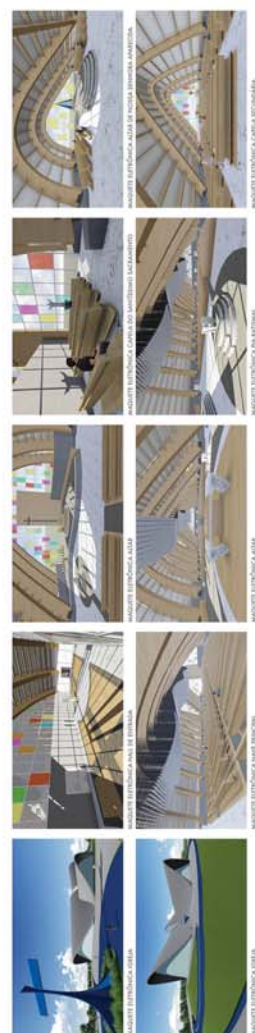
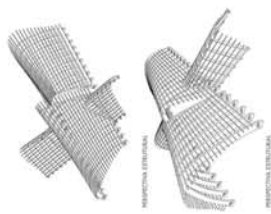
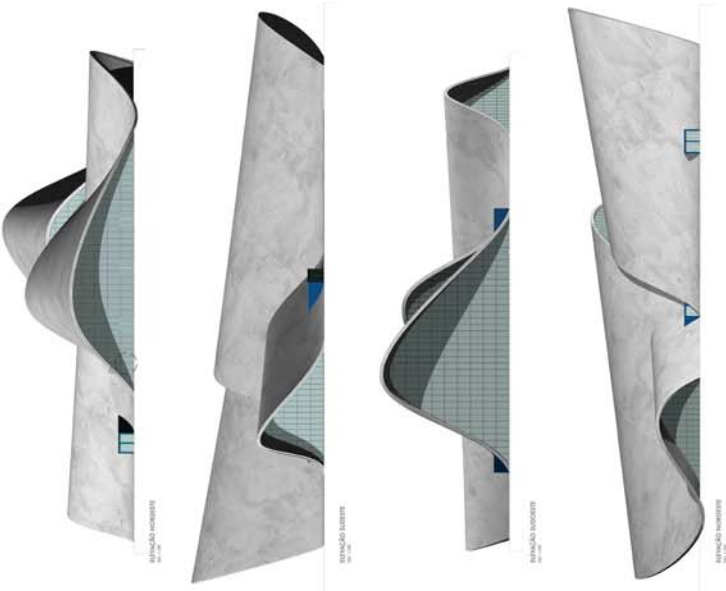
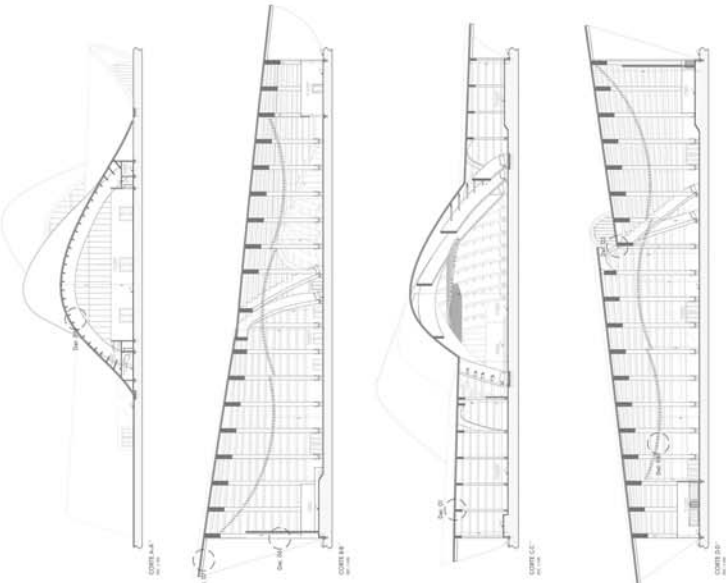


PAQUETE ELETRONICA QUISQUA

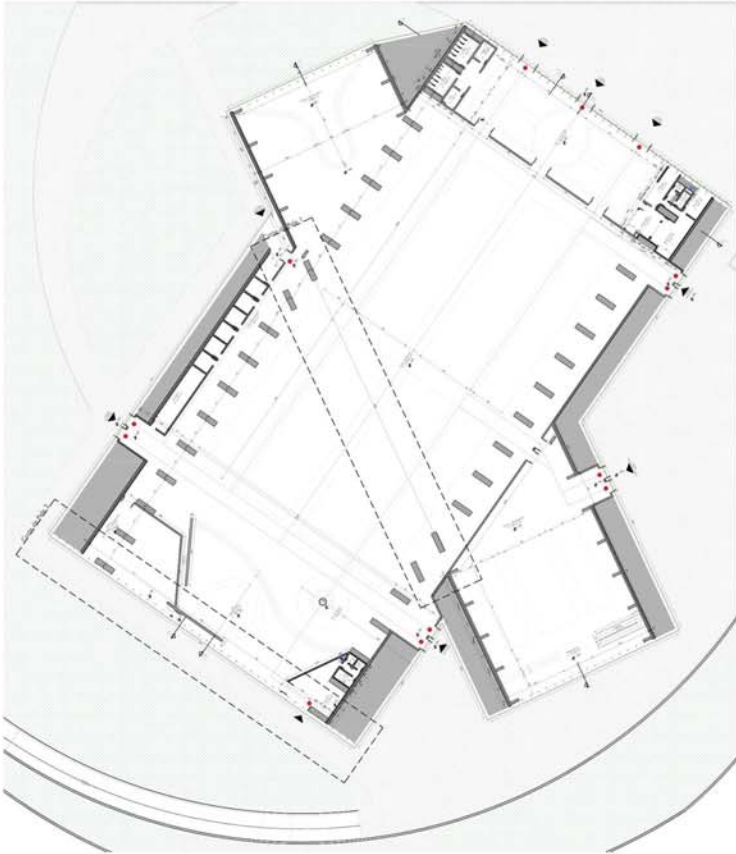




REFLEKSI 01
REFLEKSI 02
REFLEKSI 03
REFLEKSI 04
REFLEKSI 05
REFLEKSI 06
REFLEKSI 07
REFLEKSI 08
REFLEKSI 09
REFLEKSI 10
REFLEKSI 11
REFLEKSI 12
REFLEKSI 13
REFLEKSI 14
REFLEKSI 15
REFLEKSI 16
REFLEKSI 17
REFLEKSI 18
REFLEKSI 19
REFLEKSI 20
REFLEKSI 21
REFLEKSI 22
REFLEKSI 23
REFLEKSI 24
REFLEKSI 25
REFLEKSI 26
REFLEKSI 27
REFLEKSI 28
REFLEKSI 29
REFLEKSI 30
REFLEKSI 31
REFLEKSI 32
REFLEKSI 33
REFLEKSI 34
REFLEKSI 35
REFLEKSI 36
REFLEKSI 37
REFLEKSI 38
REFLEKSI 39
REFLEKSI 40
REFLEKSI 41
REFLEKSI 42
REFLEKSI 43
REFLEKSI 44
REFLEKSI 45
REFLEKSI 46
REFLEKSI 47
REFLEKSI 48
REFLEKSI 49
REFLEKSI 50
REFLEKSI 51
REFLEKSI 52
REFLEKSI 53
REFLEKSI 54
REFLEKSI 55
REFLEKSI 56
REFLEKSI 57
REFLEKSI 58
REFLEKSI 59
REFLEKSI 60
REFLEKSI 61
REFLEKSI 62
REFLEKSI 63
REFLEKSI 64
REFLEKSI 65
REFLEKSI 66
REFLEKSI 67
REFLEKSI 68
REFLEKSI 69
REFLEKSI 70
REFLEKSI 71
REFLEKSI 72
REFLEKSI 73
REFLEKSI 74
REFLEKSI 75
REFLEKSI 76
REFLEKSI 77
REFLEKSI 78
REFLEKSI 79
REFLEKSI 80
REFLEKSI 81
REFLEKSI 82
REFLEKSI 83
REFLEKSI 84
REFLEKSI 85
REFLEKSI 86
REFLEKSI 87
REFLEKSI 88
REFLEKSI 89
REFLEKSI 90
REFLEKSI 91
REFLEKSI 92
REFLEKSI 93
REFLEKSI 94
REFLEKSI 95
REFLEKSI 96
REFLEKSI 97
REFLEKSI 98
REFLEKSI 99
REFLEKSI 100



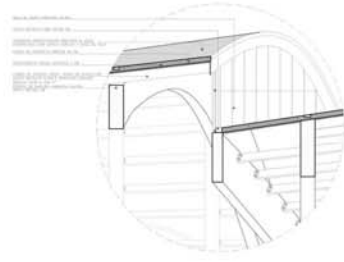
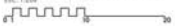
IGREJA



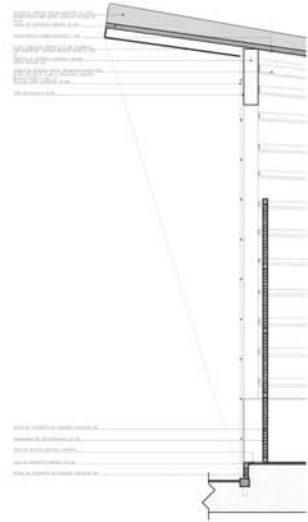
PLANTA BAIXA TÉRREO
ESC. 1/200



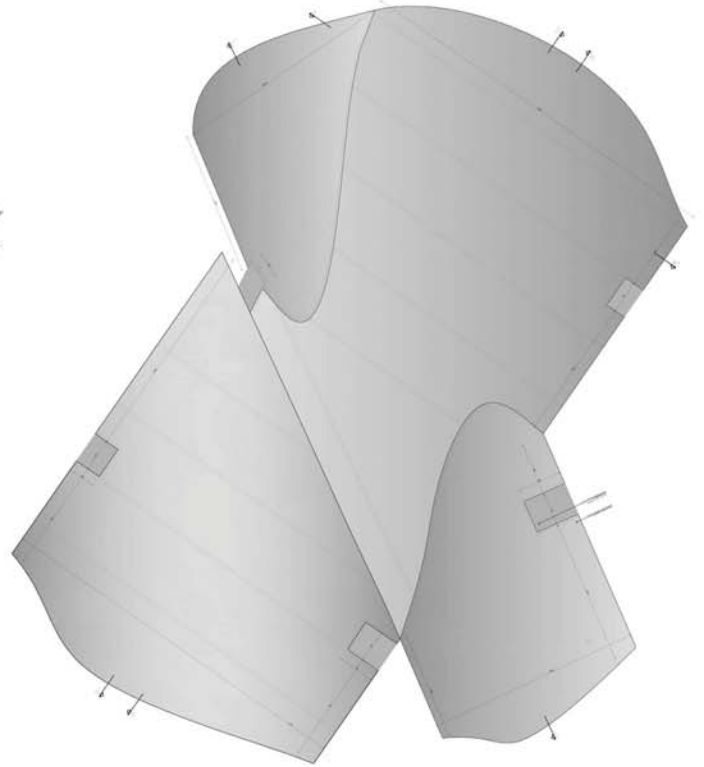
PLANTA BAIXA RESERVATÓRIO
ESC. 1/200



CORTE DE PELE 1
ESC. 1/25

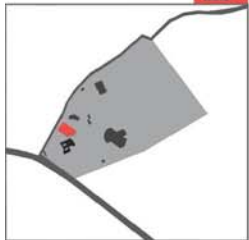


CORTE DE PELE 2
ESC. 1/25

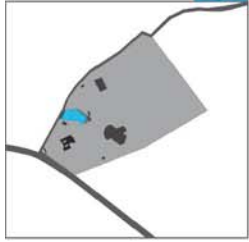


PLANTA DE COBERTURA
ESC. 1/200

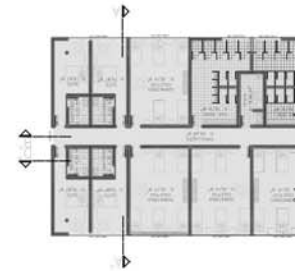
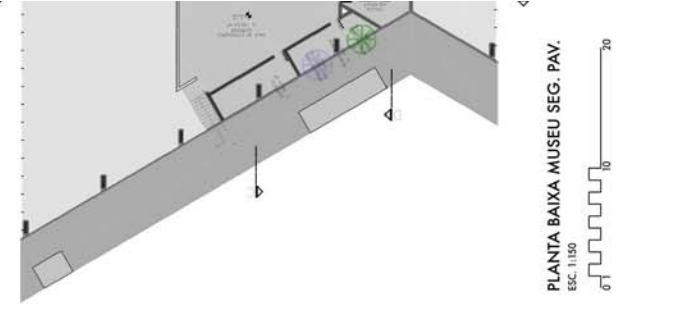
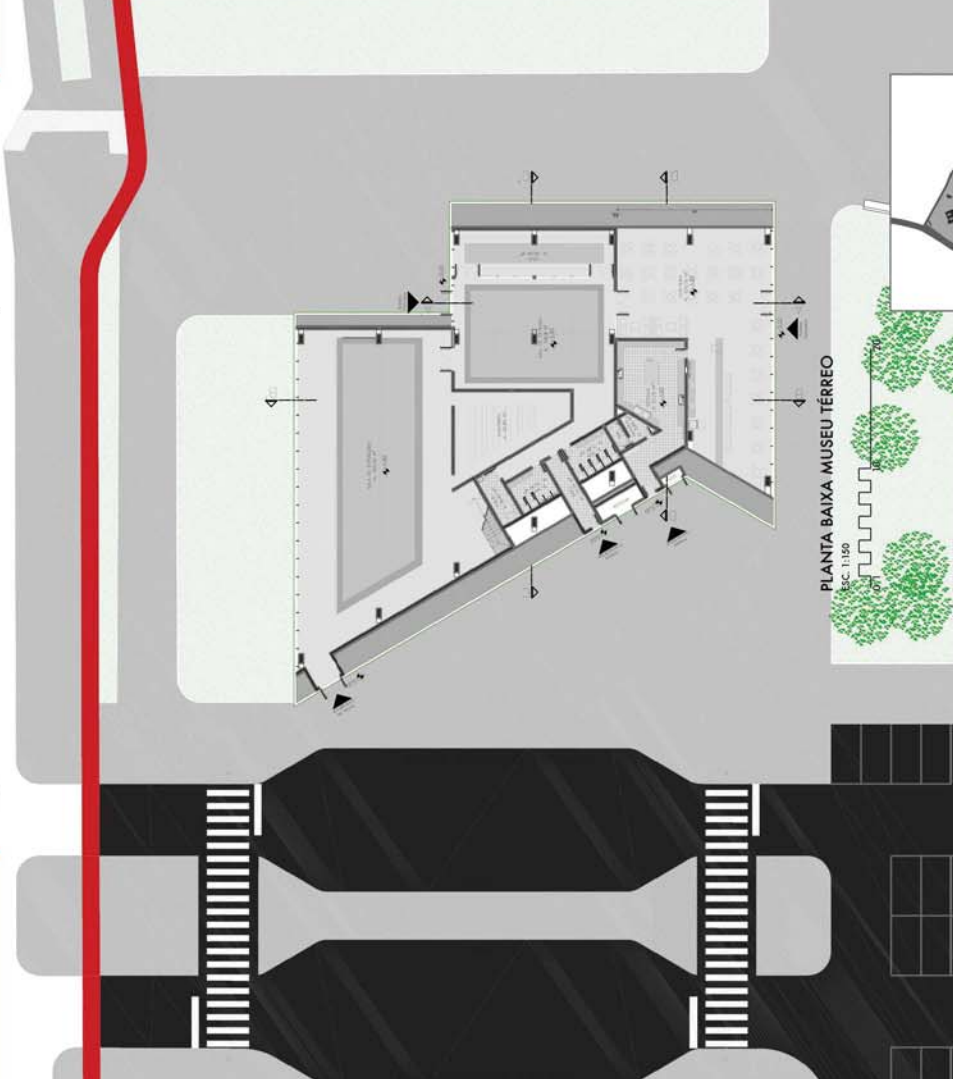
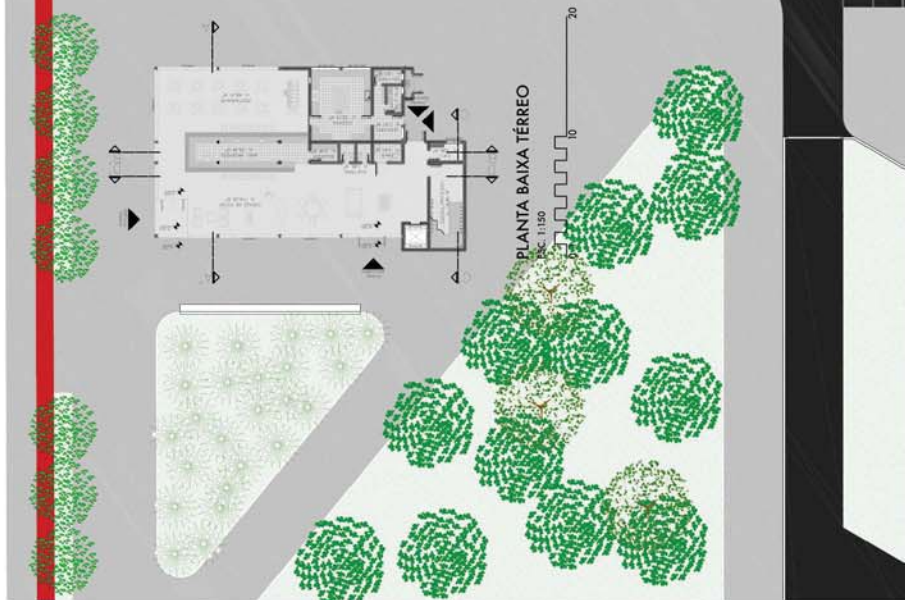




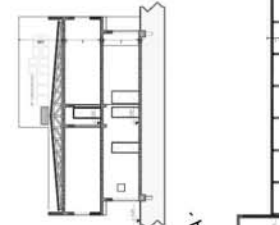
HOSTEL



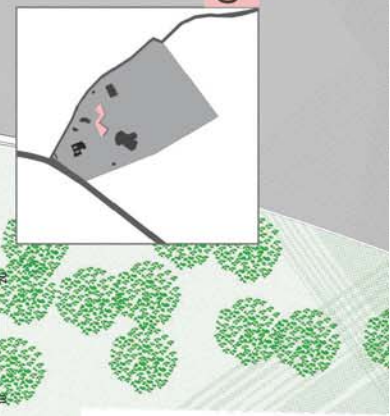
MUSEU SACRO



CORTE A-A'
ESC. 1:150

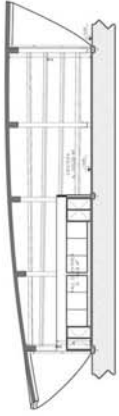


ELEVACIÓN NORDESTE
ESC. 1:150

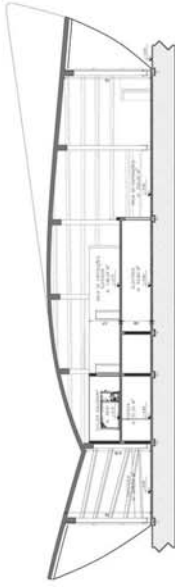


OFERTÁRIO/VELÁRIO

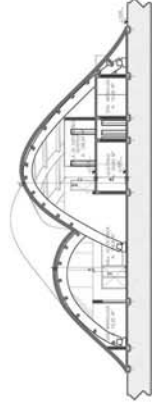




CORTE A-A'
ESC. 1:150



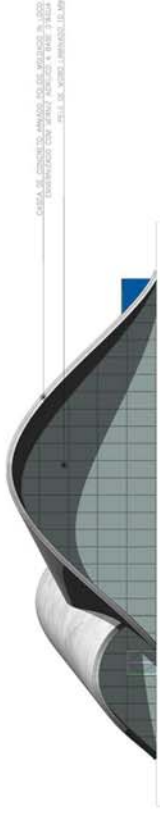
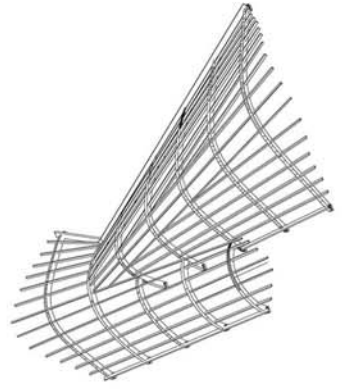
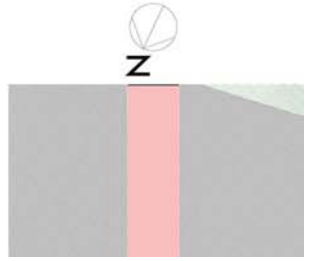
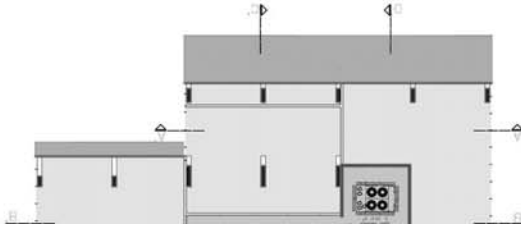
CORTE B-B'
ESC. 1:150



CORTE CC'
ESC. 1:150



CORTE DD'
ESC. 1:150



ELEVAÇÃO NORDESTE
ESC. 1:150



ELEVAÇÃO SUDOESTE
ESC. 1:150



ELEVAÇÃO SUDESTE
ESC. 1:150



ELEVAÇÃO NOROESTE
ESC. 1:150

OPERA DE CONCRETO ARMADO COLADO EM LUGAR
ELEVACIONES COM VENTILACAO E VENTILACAO
DE ALTA VELOCIDADE (LAVAS)

OPERA DE CONCRETO ARMADO COLADO EM LUGAR
ELEVACIONES COM VENTILACAO E VENTILACAO
DE ALTA VELOCIDADE (LAVAS)

OPERA DE CONCRETO ARMADO COLADO EM LUGAR
ELEVACIONES COM VENTILACAO E VENTILACAO
DE ALTA VELOCIDADE (LAVAS)

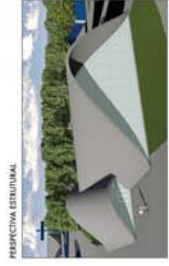
OPERA DE CONCRETO ARMADO COLADO EM LUGAR
ELEVACIONES COM VENTILACAO E VENTILACAO
DE ALTA VELOCIDADE (LAVAS)



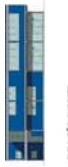
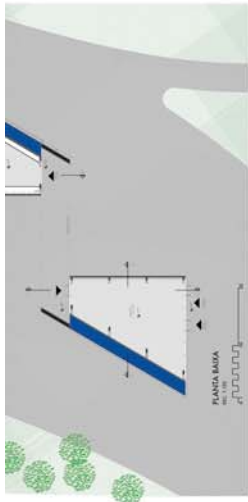
MAQUETE ELETRÔNICA SALA DE EXPOSIÇÕES



MAQUETE ELETRÔNICA HALL DE ENTRADA



PERSPECTIVA ESTRUTURAL



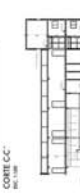
ELEVACÃO SUDESTE



CORTE B-B'



ELEVACÃO SUDESTE



CORTE C-C'



ELEVACÃO NOROESTE



CORTE D-D'



ELEVACÃO SUDESTE



CORTE A-A'



ELEVACÃO SUDESTE



CORTE B-B'



MAQUETE ELETRÔNICA HOSTEL



MAQUETE ELETRÔNICA HOSTEL



ELEVACÃO SUDESTE



CORTE C-C'



MAQUETE ELETRÔNICA HOSTEL



MAQUETE ELETRÔNICA HOSTEL



ELEVACÃO SUDESTE



CORTE D-D'



MAQUETE ELETRÔNICA HOSTEL



MAQUETE ELETRÔNICA HOSTEL



ELEVACÃO SUDESTE



CORTE A-A'



MAQUETE ELETRÔNICA HOSTEL



MAQUETE ELETRÔNICA HOSTEL



ELEVACÃO SUDESTE



CORTE B-B'



MAQUETE ELETRÔNICA HOSTEL



MAQUETE ELETRÔNICA HOSTEL



MAQUETE ELETRÔNICA OFERTÁRIO / YELIARO



PERSPECTIVA ESTRUTURAL

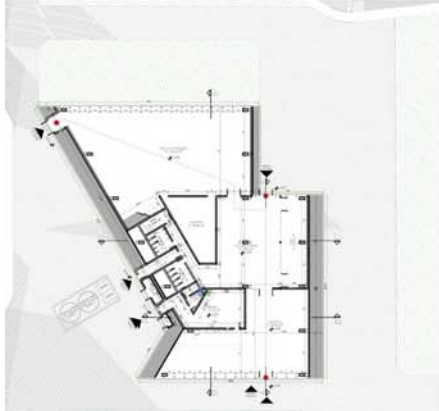


MAQUETE ELETRÔNICA OFERTÁRIO / YELIARO

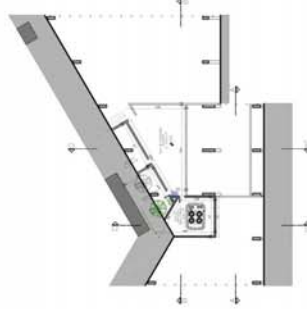


MAQUETE ELETRÔNICA OFERTÁRIO / YELIARO

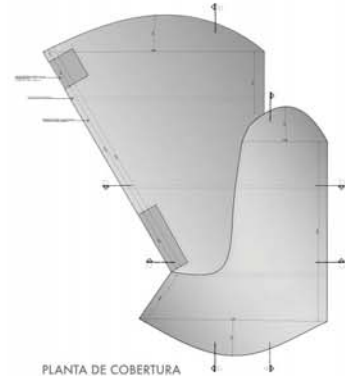
MUSEU SACRO



PLANTA BAIXA TÉRREO
ESC. 1:200



PLANTA BAIXA PAV. 2
ESC. 1:200

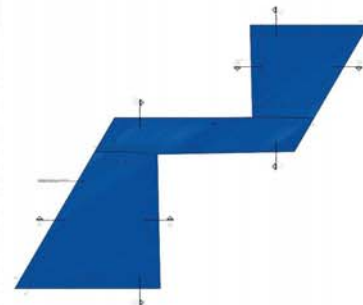


PLANTA DE COBERTURA
ESC. 1:200

OFERTÁRIO/ VELÁRIO



PLANTA BAIXA TÉRREO
ESC. 1:200



PLANTA DE COBERTURA
ESC. 1:200

HOSTEL



PLANTA BAIXA TÉRREO
ESC. 1:200



PLANTA BAIXA PAV. 2
ESC. 1:200



PLANTA BAIXA RESERVATÓRIO
ESC. 1:200



PLANTA DE COBERTURA
ESC. 1:200

APOIO MOTORISTAS



PLANTA BAIXA TÉRRO
ESC. 1:200

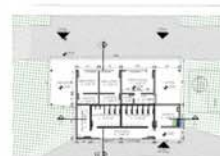


PLANTA BAIXA RESERVATÓRIO
ESC. 1:200

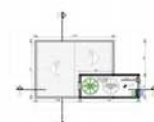


PLANTA DE COBERTURA
ESC. 1:200

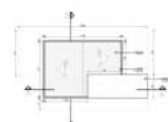
POSTO POLICIAL/ AMBULATORIAL



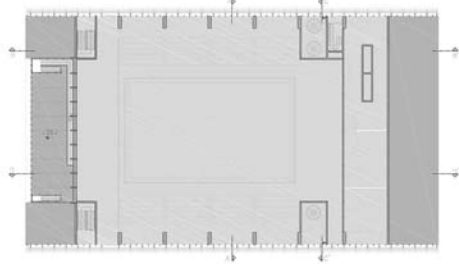
PLANTA BAIXA TÉRRO
ESC. 1:200



PLANTA BAIXA RESERVATÓRIO
ESC. 1:200



PLANTA DE COBERTURA
ESC. 1:200

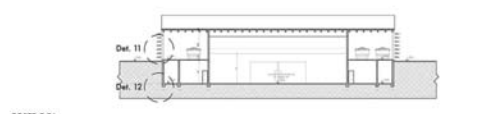
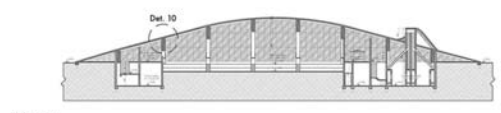
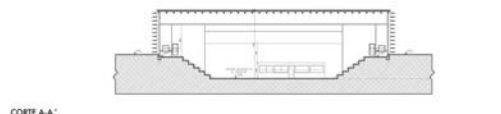
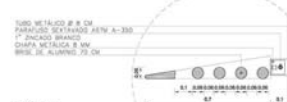


PLANTA BAIXA TÉRREO
Esc. 1:500

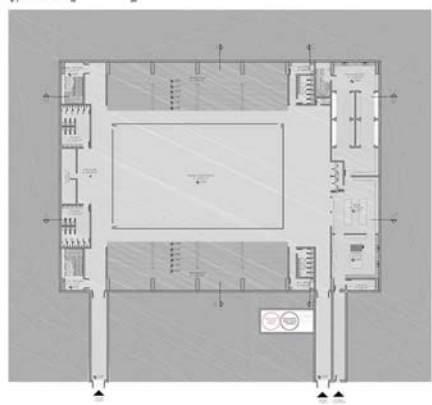
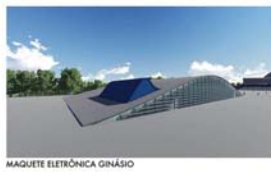
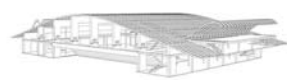
DETAIHE 10
Esc. 1:4

DETAIHE 11
Esc. 1:4

DETAIHE 12
Esc. 1:4

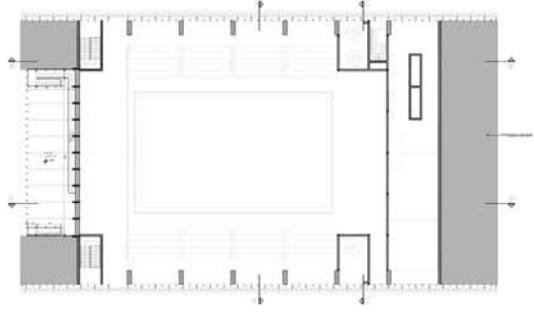


PLANTA BAIXA TÉRREO
Esc. 1:500

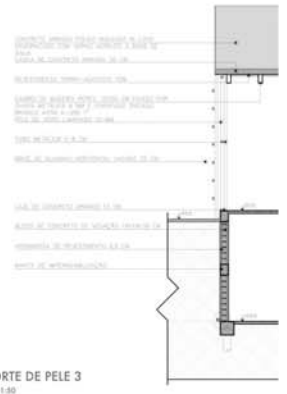


PLANTA BAIXA SUBSOLO
Esc. 1:500

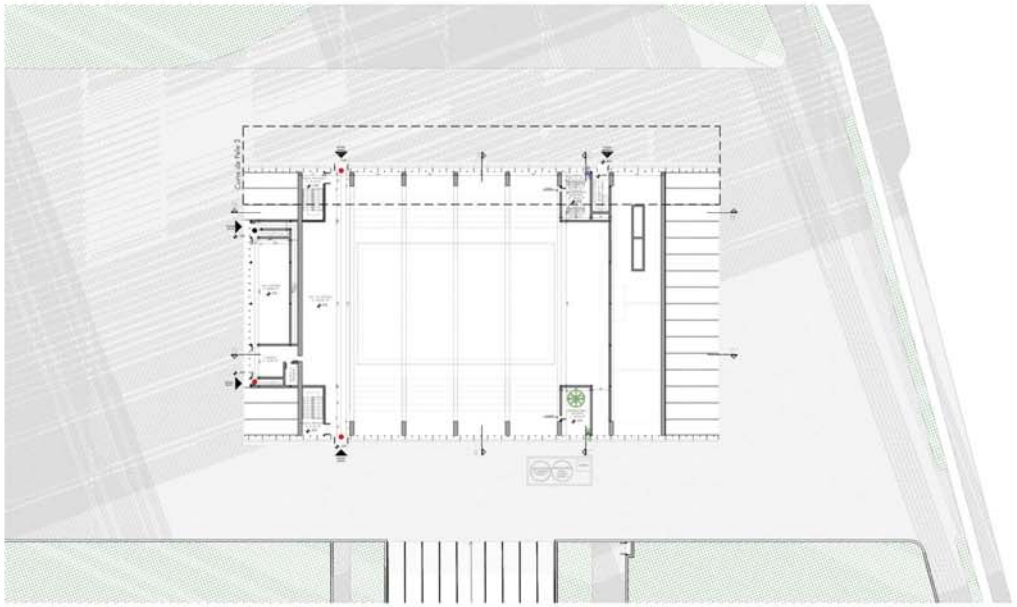
GINÁSIO



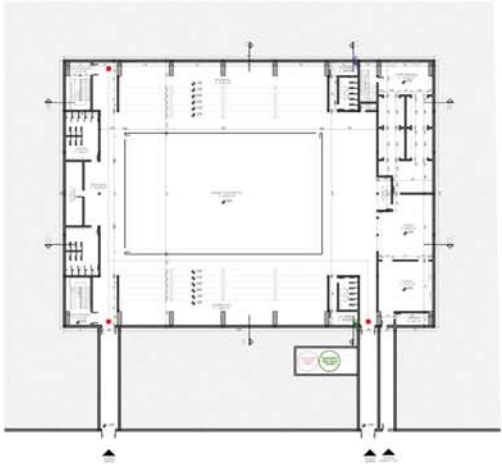
PLANTA BAIXA PALCO
ESC. 1:200



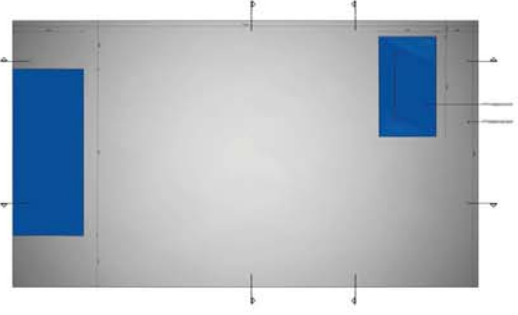
CORTE DE PELE 3
ESC. 1:50



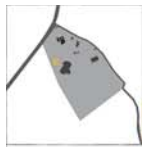
PLANTA BAIXA TÉRREO
ESC. 1:200



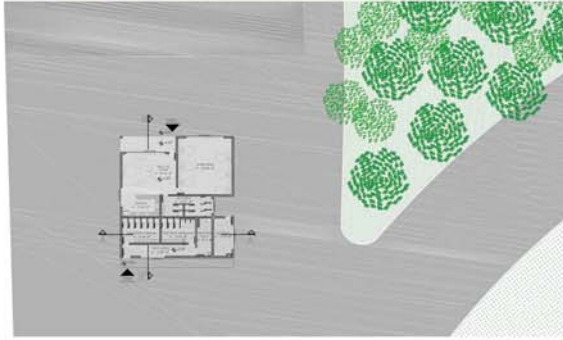
PLANTA BAIXA SUBSOLO
ESC. 1:200



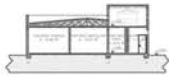
PLANTA DE COBERTURA
ESC. 1:300



APOIO MOTORISTAS



PLANTA BAIXA TÉRREO
ESC. 1:100



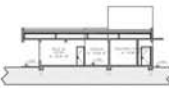
CORTE A-A*
ESC. 1:100



ELEVAÇÃO NORTE
ESC. 1:100



ELEVAÇÃO SUL
ESC. 1:100



CORTE B-B*
ESC. 1:100



ELEVAÇÃO LESTE
ESC. 1:100



ELEVAÇÃO OESTE
ESC. 1:100



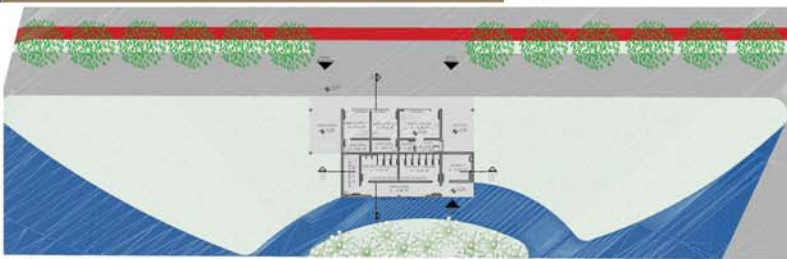
MAQUETE ELETRÔNICA APOIO MOTORISTA



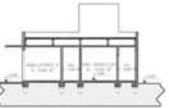
MAQUETE ELETRÔNICA APOIO MOTORISTA



POSTO POLICIAL/ AMBULATORIAL



PLANTA BAIXA TÉRREO
ESC. 1:100



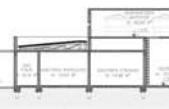
CORTE A-A*
ESC. 1:100



ELEVAÇÃO NORDESTE
ESC. 1:100



ELEVAÇÃO NOROESTE
ESC. 1:100



CORTE B-B*
ESC. 1:100



ELEVAÇÃO SUDESTE
ESC. 1:100



ELEVAÇÃO SUDOESTE
ESC. 1:100

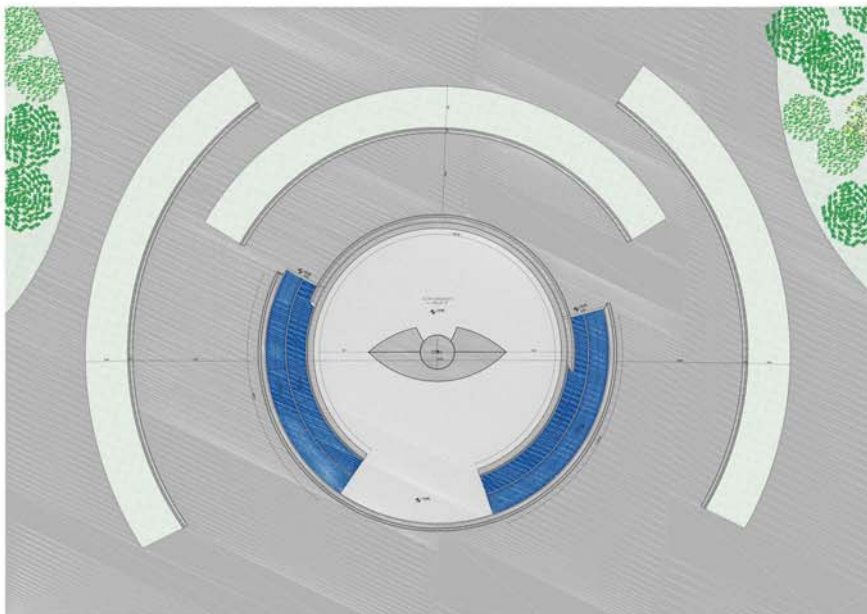


MAQUETE ELETRÔNICA POSTO POLICIAL/ AMBULATORIAL

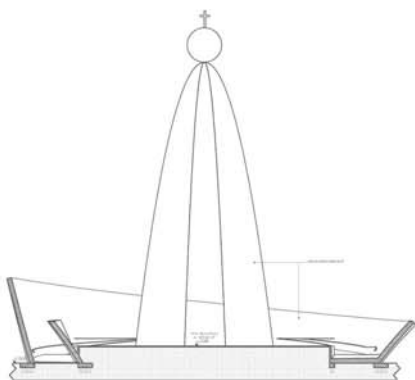


MAQUETE ELETRÔNICA POSTO POLICIAL/ AMBULATORIAL

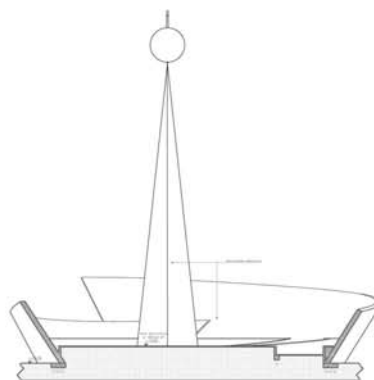
ALTAR MONUMENTO



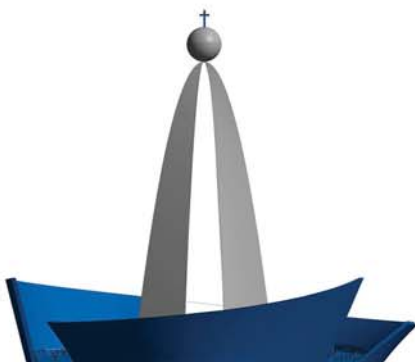
PLANTA BAIXA
ESC. 1:100



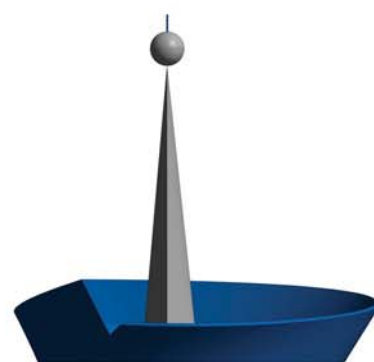
CORTE A-A'
ESC. 1:100



CORTE B-B'
ESC. 1:100



ELEVAÇÃO NOROESTE
ESC. 1:100



ELEVAÇÃO SUDOESTE
ESC. 1:100



MAQUETE ELETRÔNICA ALTAR MONUMENTO



MAQUETE ELETRÔNICA ALTAR MONUMENTO

SISTEMAS PREDIAIS



NORMA DE INCÊNDIO - NBR 9077

Descrição	Unidade	Valor	Obs.
1.1 - Índice de Exposição	W/m²	12,5	
1.2 - Índice de Exposição	W/m²	12,5	
1.3 - Índice de Exposição	W/m²	12,5	

INSTALAÇÕES HIDRO-SANITÁRIAS - CÓDIGO DE OBRAS DE PASSO FUNDO

Item	Descrição	Quantidade	Valor
1.1	Instalação de rede de abastecimento	1000	1000,00
1.2	Instalação de rede de esgoto	1000	1000,00

RESERVIATÓRIOS

Item	Descrição	Quantidade	Valor
1.1	Reservatório de água potável	1	10000,00
1.2	Reservatório de água sanitária	1	5000,00

AR-CONDICIONADO

Item	Descrição	Quantidade	Valor
1.1	Ar-condicionado split	10	100000,00
1.2	Ar-condicionado central	1	500000,00

ESGOTO

Item	Descrição	Quantidade	Valor
1.1	Instalação de rede de esgoto	1000	10000,00
1.2	Estação de tratamento de esgoto	1	500000,00

PLACAS FOTOVOLTAICAS

Item	Descrição	Quantidade	Valor
1.1	Placa solar fotovoltaica	1000	100000,00
1.2	Instalação de sistema fotovoltaico	1	500000,00

SISTEMA HIDRÁULICO E SANITÁRIO

ÍCONE	DESCRIÇÃO
[Ícone]	Substituição de água sanitária
[Ícone]	Substituição de água potável
[Ícone]	Instalação de rede de água potável
[Ícone]	Instalação de rede de água sanitária
[Ícone]	Instalação de rede de água quente
[Ícone]	Instalação de rede de água fria
[Ícone]	Instalação de rede de água pluvial

SISTEMA ELÉTRICO

ÍCONE	DESCRIÇÃO
[Ícone]	Rede elétrica
[Ícone]	Instalação de rede elétrica
[Ícone]	Instalação de rede elétrica
[Ícone]	Instalação de rede elétrica

SISTEMA HIDRO-SANITÁRIO

ÍCONE	DESCRIÇÃO
[Ícone]	Instalação de rede elétrica
[Ícone]	Instalação de rede elétrica
[Ícone]	Instalação de rede elétrica
[Ícone]	Instalação de rede elétrica

SISTEMA DE INCÊNDIO

ÍCONE	DESCRIÇÃO
[Ícone]	Sistema de alarme
[Ícone]	Sistema de alarme
[Ícone]	Sistema de alarme

VEGETAÇÃO

ÍCONE	DESCRIÇÃO
[Ícone]	Árvore
[Ícone]	Árvore
[Ícone]	Árvore
[Ícone]	Árvore

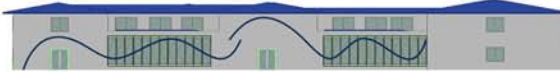
DETALHE SEMINÁRIO



DETALHE CONSTRUTIVO SEMINÁRIO
ESC. 1:150



DETALHE CONSTRUTIVO SEMINÁRIO
ESC. 1:150



ELEVAÇÃO NORTE
ESC. 1:150



ELEVAÇÃO OESTE
ESC. 1:150



MAQUETE ELETRÔNICA SEMINÁRIO



MAQUETE ELETRÔNICA SEMINÁRIO



MAQUETE ELETRÔNICA SEMINÁRIO



MAQUETE ELETRÔNICA SEMINÁRIO

DETALHE IMPLANTAÇÃO



BANCO DE CONCRETO ARMADO MOLDADO IN-LOCU

GRAMA ESMERALDA
NOME CIENTÍFICO: ZIZYSA

CANALETA E ÁGUA PLUVIAL 10 CV

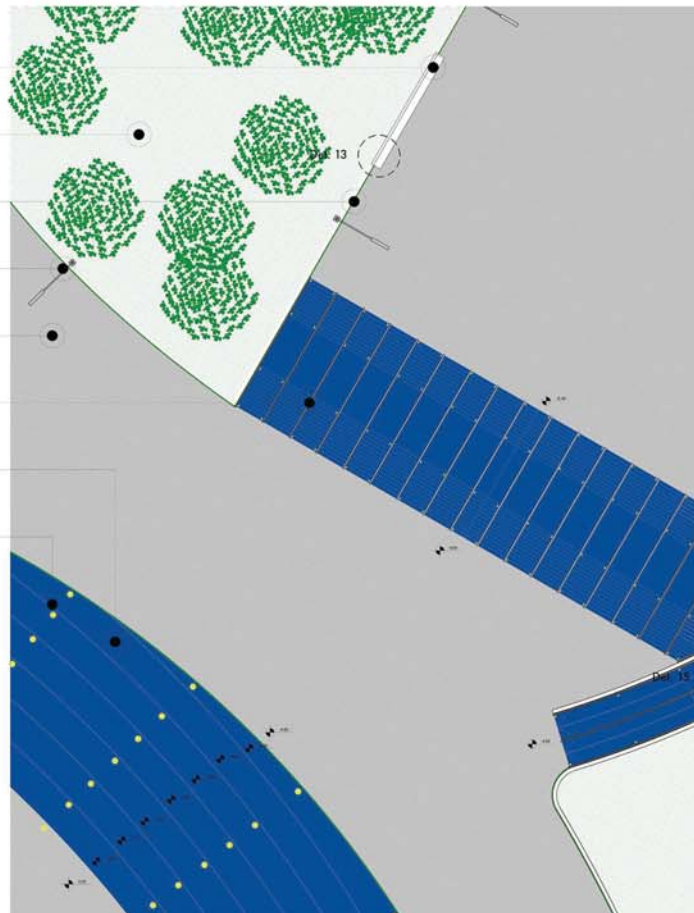
POSTE EM AÇO GALVANIZADO COM PETA-8
RETANGULAR LED P1 333

PISO INTERTRAVADO DE CONCRETO 6 CM

CORRIMÃO AÇO ESCOVADO Ø 10 CM

CONTRAPISO DE CONCRETO 5 CM
ACABAMENTO TINTA ACRÍLICA PREMIUM FORÇA AZUL

SPDT DE CHÃO PAR 3R SQUITT
E27 DE ALUMÍNIO FUNDO



DETALHE IMPLANTAÇÃO

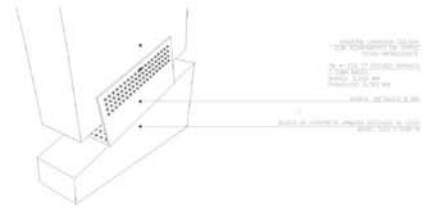
ESC. 1:100

0 1 10 20

DETALHE ESTRUTURAL (Det. 09)



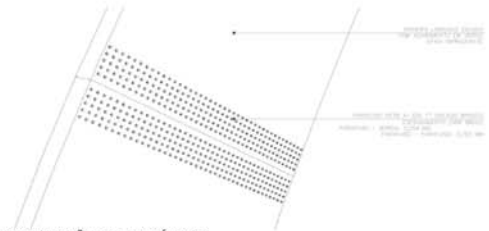
PÓRTICO MADEIRA LAMINADA COLADA



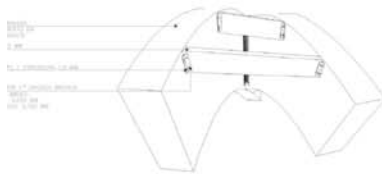
DETALHE 09.01 (JUNÇÃO PÓRTICO - BASE)



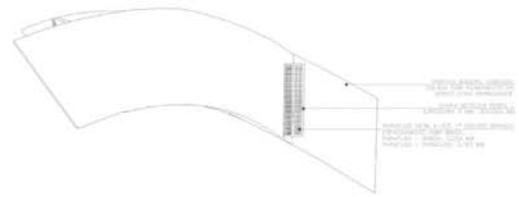
DETALHE ENCAIXE MACHO-FÊMEA PÓRTICO (PEÇAS 12 METROS)



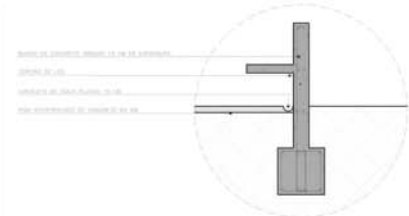
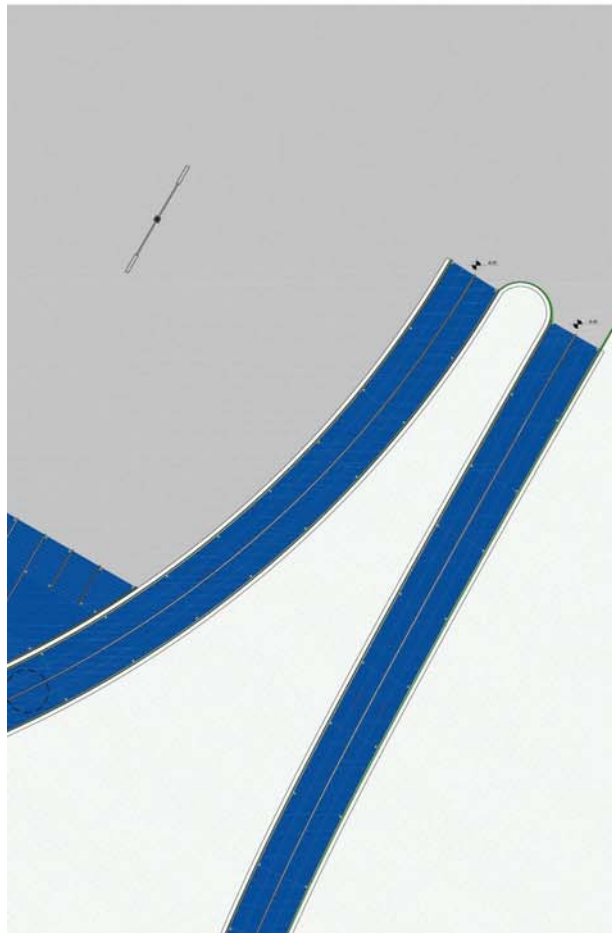
DETALHE 09.02 (FIXAÇÃO ENCAIXE PÓRTICO)



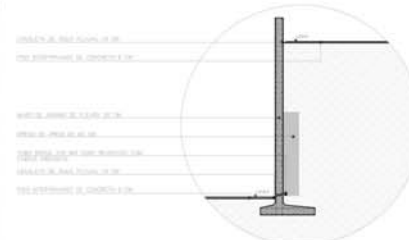
DETALHE JUNÇÃO TERÇA - PÓRTICO



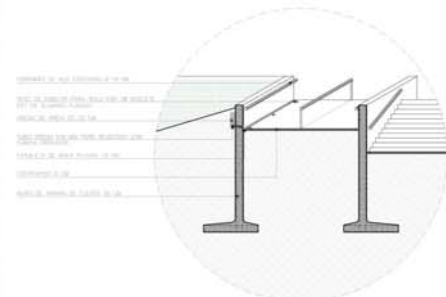
DETALHE JUNÇÃO PÓRTICO - PÓRTICO



DETALHE 13
ESC. 1:30



DETALHE 14
ESC. 1:30



DETALHE 15
ESC. 1:30