

CIDADE RIO

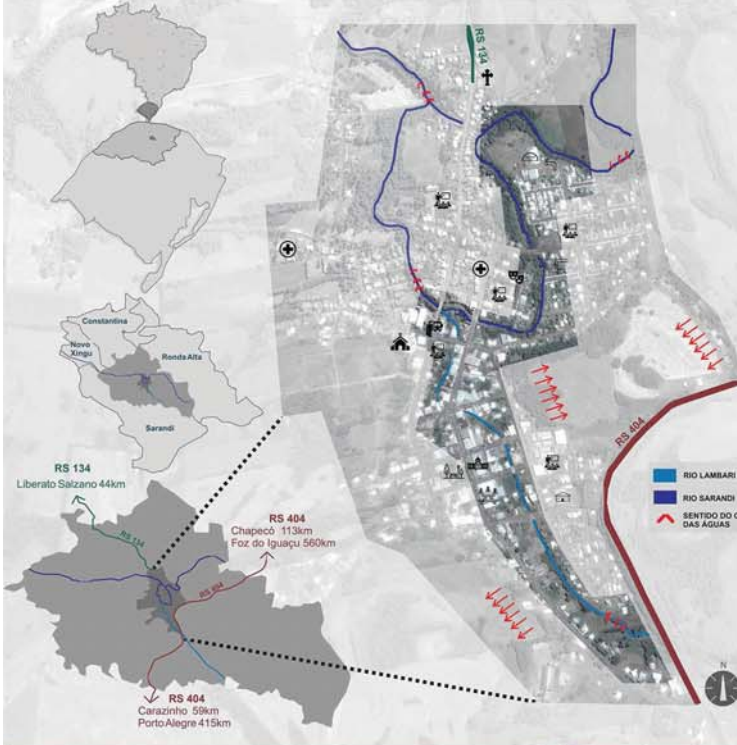
REQUALIFICAÇÃO FLUVIAL E URBANA EM RONDINHA

TEMA DA PROPOSTA

REQUALIFICAÇÃO fluvial e urbana no município de Rondinha, o qual se localiza na região norte do estado do Rio Grande do Sul. O município possui dois rios que o cortam a cidade no eixo Norte/Sul, os rios Lambari e Sarandi. Este tema foi escolhido por se tratar de um local que vem sofrendo muito com situações de enchentes, onde os rios acabaram ficando esquecidos durante o processo de desenvolvimento do município, gerando uma situação de **ESQUECIMENTO** e **SUFOCAMENTO** dos mesmos, os quais possuem grande valor histórico, ambiental e cultural.



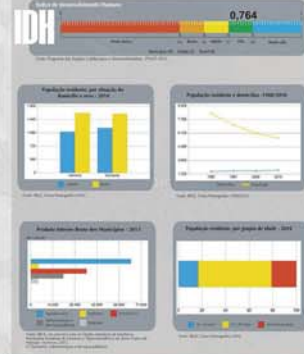
LOCALIZAÇÃO



O município de Rondinha localiza-se ao **NORTE DO ESTADO DO RIO GRANDE DO SUL**, na **MESORREGIÃO DO NOROESTE RIO GRANDENSE**. Pertence à **REGIÃO FUNCIONAL 9**, no **COREDE PRODUÇÃO**. Distancia-se 415km em relação a capital Porto Alegre, e aproximadamente 90 km de Passo Fundo, cidade polo.

População	5.518 hab
Área Territorial	252,2 km ²
Densidade demográfica	21,5 hab/km ²
Bioma	Mata Atlântica
Altitude	440m
Bacia Hidrográfica	Rio Uruguai

INFOGRÁFICOS



JUSTIFICATIVA



USUÁRIOS



OBJETIVO

Revitalizar o entorno dos rios Lambari e Sarandi criando um parque linear, devolvendo os rios para o contexto urbano e aproximando a população dos mesmos.

NATUREZA INSERIDA CONTEXTO URBANO **VALORIZAÇÃO DA COMUNIDADE**
RESSURGIMENTO DAS ÁGUAS **APROPRIAÇÃO AMBIENTAL**
CIDADES SUSTENTÁVEIS



Aumentar a área de permeabilidade natural nas margens dos rios, criando bacias de amortecimento, amenizando os problemas com as enchentes.



Realizar a recomposição da vegetação nas margens dos rios, criando corredores ambientais.

Promover a educação sócio ambiental, como forma de trazer conhecimento para a população e ressaltar a importância dos rios para o meio ambiente e para a comunidade.



Criar espaços de lazer ao longo de todo o parque, proporcionando mais qualidade de vida para a população.

CIDADE RIO

REQUALIFICAÇÃO FLUVIAL E URBANA EM RONDINHA

EVOLUÇÃO MUNICIPAL

1919 Início da colonização do município, colonizadores descendentes de italianos.	1920 Surtem as primeiras casas no entorno da fonte de água mineral.	1938 Distrito elevado a vila intitulada Águas de Rondinha.	1964 Elevado à município, denominando-se Rondinha.	1988 Construção da Praça Municipal Padre Eugênio e da Prefeitura.	1996 Construção do canal que desvia parte da água do Rio Sarandi.	2008 Construção da ETE (Estação de tratamento de esgoto).
---	---	--	--	---	---	---

Clima

Pela classificação de Koppen, Rondinha (Latitude: -27.8331, Longitude: -52.9018 -27° 49' 59" Sul, 52° 54' 6" Oeste) está localizada na zona Climática fundamental temperada (C), apresenta clima do tipo fundamental úmido (f) e variedade específica subtropical (Cfa), com chuvas bem distribuída ao longo do ano, ventos predominantes no sentido nordeste.

O conforto térmico urbano tem uma relação direta com o desenvolvimento sustentável das cidades, podendo levar-se em consideração estratégias como radiação solar e ventos predominantes para a geração de energias renováveis.

Área de intervenção

Área: 27 ha
Extensão: 3,8 km

Topografia

Hierarquia viária

RODOVIA
 ARTERIAL
 COLETORA LOCAL

MESOANÁLISE- OCUPAÇÃO DO SOLO

Mapa Noli

Mapa de alturas

Mapa de uso do solo

■ RESIDENCIAL
■ COMERCIAL
■ INDUSTRIAL
■ INSTITUCIONAL
■ PRAÇA

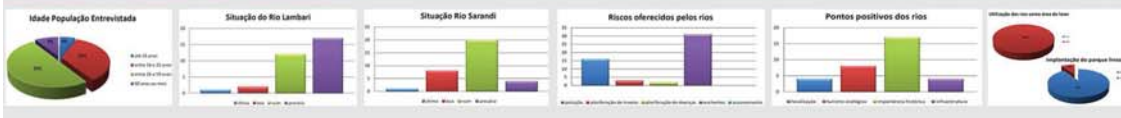
LEGISLAÇÃO

CONAMA nº 369, Sessão III Art. 8:
 "APF para a implantação de áreas de domínio público em área urbana, poderá ser autorizada pelo órgão ambiental competente observando se o projeto prioriza a restauração e/ou manutenção das características do ecossistema local recuperando as áreas degradadas minimizando a impermeabilização da superfície, adequando o escoamento de águas pluviais, protegendo as margens dos corpos d'água. O projeto poderá incluir a implantação de equipamentos públicos, como: a) trilhas ecológicas; b) ciclovias; c) pequenos parques de lazer; d) acesso e travessia aos copos de água; e) mirantes; f) equipamentos de segurança, lazer, cultura e esporte; g) bancos, sanitários, chuveiros, bebedouros públicos; h) rampas de lançamento de barcos e pequenos ancoradouros.

A Lei de Parcelamento do Solo Urbano, Lei nº 6.766, no Cap II, Art.4º:
 "os loteamentos deverão atender, pelo menos, aos seguintes requisitos: III- ao longo das águas correntes e dormientes e das faixas de domínio público das rodovias e ferrovias, será obrigatório a reserva de uma faixa não edificável de 15 (quinze) metros de cada lado, salvo maiores exigências da legislação específica".

Lei nº 12.608, de 10 de abril de 2012- Política Nacional de Proteção e Defesa Civil:
 Objetivos:
 I- Reduzir riscos de desastres;
 VI- Estimular o desenvolvimento de cidades resilientes e os processos sustentáveis de urbanização;
 XI- Combater a ocupação de áreas ambientalmente vulneráveis e de riscos e promover a realocação da população residente nessas áreas;

MESOANÁLISE- ENTREVISTA



MESOANÁLISE- ENTORNO

Zonas de risco

Situação atual do entorno

2015

2016

Edificações irregulares

Barragem criada pelo rio

Onda do rio

Onda do rio deteriorada

Situação das pontes

Onda do rio deteriorada

CIDADE RIO

REQUALIFICAÇÃO FLUVIAL E URBANA EM RONDINHA

EVOLUÇÃO MUNICIPAL

1919 Início da colonização do município, colonizadores descendentes de italianos.	1920 Surtem as primeiras casas no entorno da fonte de água mineral.	1938 Distrito elevado a vila intitulada Águas de Rondinha.	1964 Elevado à município, denominando-se Rondinha.	1988 Construção da Praça Municipal Padre Eugênio e da Prefeitura.	1996 Construção do canal que desvia parte da água do Rio Sarandi.	2008 Construção da ETE (Estação de tratamento de esgoto).
---	---	--	--	---	---	---

Clima

Pela classificação de Koppen, Rondinha (Latitude: -27.8331, Longitude: -52.9016 -27° 49' 59" Sul, 52° 54' 6" Oeste) está localizada na zona Climática fundamental temperada (C), apresenta clima do tipo fundamental úmido (f) e variedade específica subtropical (Cfa), com chuvas bem distribuída ao longo do ano, ventos predominantes no sentido nordeste.

O conforto térmico urbano tem uma relação direta com o desenvolvimento sustentável das cidades, podendo levar-se em consideração estratégias como radiação solar e ventos predominantes para a geração de energias renováveis.

Área de intervenção

Área: 27 ha
Extensão: 3,8 km

Topografia

Hierarquia viária

RODOVIA
 ARTERIAL
 COLETORES
 LOCAL

MESOANÁLISE- OCUPAÇÃO DO SOLO

Mapa Noli

Mapa de alturas

Mapa de uso do solo

LEGISLAÇÃO

CONAMA nº 369, Sessão III Art. 8:
 APZ para a implantação de áreas de domínio público em área urbana, poderá ser autorizada pelo órgão ambiental competente observando-se o projeto prioriza a restauração e/ou manutenção das características do ecossistema local recuperando as áreas degradadas minimizando a impermeabilização da superfície, adequando o escoamento de águas pluviais, protegendo as margens dos corpos d'água. O projeto poderá incluir a implantação de equipamentos públicos, como: a) ilhas ecológicas; b) ciclovias; c) pequenos parques de lazer; d) acesso e travessia aos corpos de água; e) mirantes; f) equipamentos de segurança, lazer, cultura e esporte; g) bancos, sanitários, chuveiros, bebedouros públicos; h) rampas de lançamento de barcos e pequenos ancoradouros.

A Lei de Parcelamento do Solo Urbano, Lei nº 6.766, no Cap II, Art.4º:
 "os loteamentos deverão atender, pelo menos, aos seguintes requisitos: III- ao longo das águas correntes e dormientes e das faixas de domínio público das rodovias e ferrovias, será obrigatória a reserva de uma faixa não edificável de 15 (quinze) metros de cada lado, salvo maiores exigências da legislação específica".

Lei Nº 12.608, de 10 de abril de 2012- Política Nacional de Proteção e Defesa Civil:
 Objetivos:
 I- Reduzir riscos de desastres;
 VI- Estimular o desenvolvimento de cidades resilientes e os processos sustentáveis de urbanização;
 XI- Combater a ocupação de áreas ambientalmente vulneráveis e de riscos e promover a realocação da população residente nessas áreas;

MESOANÁLISE- ENTREVISTA

Made População Entrevistada

Situação do Rio Lambert

Situação Rio Sarandi

Riscos oferecidos pelos rios

Pontos positivos dos rios

MESOANÁLISE- ENTORNO

Zonas de risco

Situação atual do entorno

CIDADE RIO

REQUALIFICAÇÃO FLUVIAL E URBANA EM RONDINHA

CONCEITO

O conceito se baseia na busca do ressurgimento dos **RIOS** que possuem uma história simbólica de **VIDA** para a **CIDADE**, mas atualmente encontram-se degradados, oferecendo riscos para a população. Entende-se a importância dos rios para o nascimento das cidades, e para as pessoas. Pensa-se em **VITALIDADE URBANA** como forma de sintetizar um conjunto de qualidades de um espaço no qual as pessoas apreciem ficar.

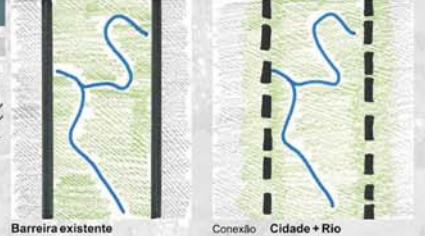


VITALIDADE URBANA: Qualidade dos espaços/ interação social/ bem estar/ espaço que as pessoas apreciem ficar.

Diretrizes

SUSTENTABILIDADE

- Aumento da área permeável ao longo da orla do rio
- Implantação de uma ETE (Estação de tratamento de Efluentes) para a área central da cidade
- Melhorar a infraestrutura urbana
- Solucionar problemas com as enchentes



FORMAIS

- Comunicação visual, identidade através das cores conforme a subdivisão dos setores
- Passarelas com espaços verdes buscando integração com a natureza, assim como passarelas sobre o rio criadas ao longo do espaço
- Ruínas das edificações realocadas utilizadas como jardins



TECNOLOGICAS

- Bacias de amortecimento pra controle das cheias ao longo do rio
- Luminárias fotovoltaicas
- Sistema de captação de água pluvial nas edificações próximas ao rio
- Urneles ao longo da orla dos rios



FUNCIONAIS

- Setores definidos pelos usos pré-existentis
- Passagens próximas ao rio (promover a aproximação e apropriação)
- Peatonal e ciclovia próximas ao rio
- Conectar a malha urbana e aproximar a população dos rios (passarelas)
- Incentivar a conexão por meio de espaços de lazer



DIAGNÓSTICO

PROBLEMAS	POTENCIALIDADES	DIRETRIZES	ESTRATÉGIAS	PROGRAMA
Edificações irregulares nas margens dos rios, as quais são atingidas pelas enchentes	Vazios urbanos existentes na região central do município	Melhorar a qualidade de vida da população	Remoção da população que se encontra na orla dos rios	- Realocar as famílias que se encontram em zonas de risco para locais próximos, aproveitando os vazios urbanos na área central; - Fazer uso de novas técnicas construtivas e sustentáveis;
Falta de conhecimento socioambiental por parte da população	Ambiente propício ao turismo ecológico e a educação socioambiental	Incentivar o turismo ecológico e a educação socioambiental	Proporcionar a população conhecimento socioambiental	- Trilhas e percursos ao longo do parque; - Arborização e paisagismo ao longo da orla do rio; - Implantar área para paisagismo produtivo; - Criação de uma escola para educação sócio ambiental; - Integração no/casa da cultura;
Baixa atratividade da orla dos rios e poucas áreas para atividades de lazer no município	Existência de mata ciliar em alguns pontos da orla dos rios	Incentivar a apropriação da população ao rio por meio da criação de espaços de lazer e entretenimento	Disponibilizar áreas verdes de lazer, eventos e entretenimento	- Implantar atividades de lazer para todas as faixas etárias e classes sociais;
Falta de acessibilidade e infraestrutura urbana	Potencial de modificação	Melhorar a infraestrutura urbana no local	Qualificar o ambiente e torná-lo mais agradável e seguro	- Propor mobiliário urbano, iluminação pública e acessibilidade universal ao longo de toda a orla do rio;
Local passível de inundações	Rios Sarandi e Lambari	Solucionar os problemas com as enchentes	Qualificar o espaço fazendo uso de técnicas sustentáveis para a contenção das cheias	- Aumentar a área permeável ao longo da orla do rio; - Prever locais ao longo da orla, que sirvam como bacias de amortecimento durante períodos de cheias; - Utilizar pisos drenantes ao longo de todo o parque; - Implantar sistema de captação da água pluvial podendo ser utilizado para irrigação das vegetações do parque;
Polluição hídrica e falta de saneamento básico	Existência de uma ETE no município, responsável por tratar a o esgoto do rio Sarandi	Solucionar problemas de poluição dos rios e proporcionar qualidade de vida para a população	Propor a limpeza do rio solucionando os problemas com a poluição e propondo saneamento básico	- Implantar mais uma unidade de tratamento de esgoto para a população da área central; - Implantar infraestrutura básica e de saneamento;
Falta de incentivo e local inapropriado para a instalação da feira dos produtores	Existência da feira do produtor rural	Incentivar o desenvolvimento econômico do município	Propor local apropriado para a feira	- Realocar a feira do produtor para espaço adequado;
Esquecimento por parte da população em relação à história de desenvolvimento do município	Importância histórica dos rios para o município assim como das edificações históricas	Preservar a história e a memória do município	Criação de espaços ao longo da orla dos rios para recordar a história do município	- Criação de uma praça cívica; - Implantação de um memorial para a fonte de água mineral; - Tombar edificação histórica do município com a proposta de implantar um museu itinerante;
Barreira criada pelos rios	Rios cortando a cidade de norte a sul	Eliminar a barreira criada pelos rios	Promover a conexão da malha urbana	- Propor pontes tanto peatonais (passarelas) como para veículos; - Criação de áreas de lazer na orla de todo o rio;

PROGRAMA

- 🚲 CICLOVIA 🚲 ESTAÇÕES DE BICICLETA 🎡 PLAYGROUND 🏊 ACADEMIA 🚻 SANITÁRIOS
- 💡 ILUMINAÇÃO 🐾 ESPAÇO PET 🌿 ÁREAS PERMEÁVEIS 🚶 ÁREA PARA CAMINHADA
- 🌿 CORREDOR ECOLÓGICO 🌳 RECUPERAÇÃO PAISAGÍSTICA E AMBIENTAL DA ÁREA
- 🏠 BOLSÕES 🏠 ESTARES 🎱 ARQUIBANCADAS 🏓 MESAS DE PINGPONG ♠️ MESAS DE XADREZ
- 🎯 CANCHA DE BOCHA 🌳 DEQUES CONTEMPLAÇÃO ♿ ACESSIBILIDADE UNIVERSAL

SETOR HISTÓRICO

- 🏛️ Memorial da Fonte
- ☕ Café
- 🏠 Feira do produtor
- 🏛️ Centro cívico
- 🎭 Coreto
- 🚰 ETE (Estação de Tratamento de Esgoto)
- 📍 Central de informações do parque
- 🏛️ Monumento
- 🌳 Bacia de amortecimento

SETOR CULTURAL/ AMBIENTAL

- 🌳 Paisagismo Produtivo
- 🎓 Escola de educação sócio-ambiental
- 🏠 Integração rio/casa de cultura
- 📖 Biblioteca Pública
- ☕ Café
- 🎬 Cinema ao ar livre
- 🗺️ Museu Itinerante
- 🌿 Orquidário
- 🌳 Bacia de amortecimento

SETOR ESPORTIVO

- 🏊 Quadra de esportes
- 🏂 Tirolesa
- 🏃 Parkour
- 🚶 Trilha
- 🕒 Mirante
- 🛹 Pista de skate
- 🏠 Espaço para eventos
- 🏕️ Camping
- 🏛️ Monumento

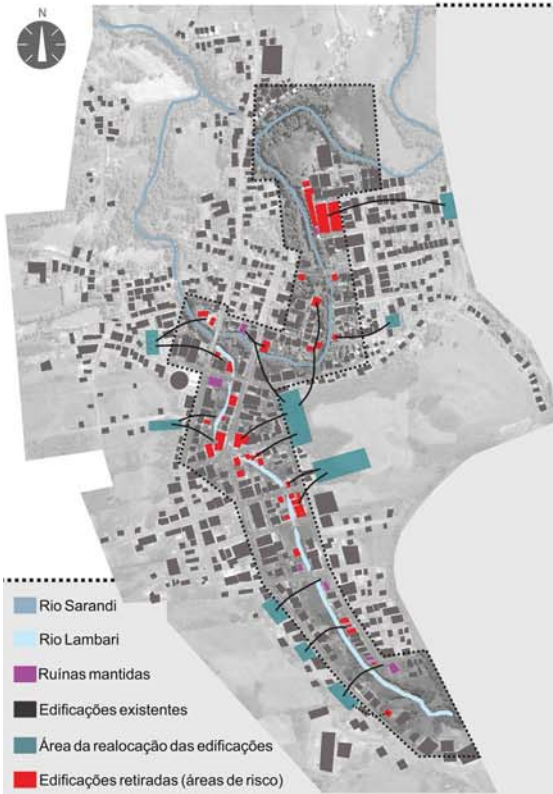


CIDADE RIO

REQUALIFICAÇÃO FLUVIAL E URBANA EM RONDINHA

MAPAS ESQUEMÁTICOS

EDIFICAÇÕES REALOCADAS



As edificações que se encontram em áreas de risco serão realocadas para áreas próximas as que se encontravam, conforme a Lei N° 12.608 de Política Nacional de Defesa Civil, propondo assim também o aumento da área permeável ao longo do leito dos rios Sarandi e Lambari.

CONEXÕES EIXOS NORTE- SUL



Ciclovía e peatonal ao longo da área de intervenção acompanhando o traçado dos rios, propondo conexão na malha urbana no sentido Norte/ Sul e facilitando a utilização por parte da população no seu dia a dia.

CONEXÕES EIXOS LESTE- OESTE



Na busca na conexão da cidade no eixo Leste- Oeste, propõem-se a implantação de passagens mais próximas sobre o rio, passarelas peatonais conectando a parte mais alta da área de intervenção e pontes para veículos, buscando eliminar as barreiras entre o rio e a malha urbana.

ACESSOS PEATONAIS A DE INTERVENÇÃO



Como a área de intervenção próxima ao leito do rio localiza-se a cerca de três metros mais baixa do que o sistema viário, foram propostas escadarias, rampas e arquibancadas para facilitar o acesso de pedestres a esta área.

CIDADE RIO

REQUALIFICAÇÃO FLUVIAL E URBANA EM RONDINHA

IMPLANTAÇÃO GERAL



Túnel para desvio do curso da água do rio Sarandi



Ginásio Municipal



Antigo Hospital Nossa Senhora do Rosário e casa da família Scharam, proprietários do hospital.



Rodoviária



Escola Municipal Infantil E.M.E.I. Dona Eida



Prefeitura Municipal e Praça Municipal



Prefeitura Municipal



Praça Padre Eugênio

ESPAÇO PARA EVENTOS **TRILHA**

TIROLESA **PARKOUR**

PISTA DE SKATE **MIRANTE**

QUADRA DE ESPORTES **CAMPING**

MONUMENTO MARCO FINAL DO PARQUE



SETOR ESPORTIVO

O setor ESPORTIVO tem como objetivo principal incentivar a prática de esporte, aproximação da população com a natureza e promoção de qualidade de vida. Foi assim definido por no seu entorno ter grande potencial esportivo onde encontra-se o ginásio esportivo municipal. A topografia do local favorece a prática de esportes radicais e atividades de lazer como tirolesa e mirante.



E.T.A- Estação de Tratamento de Água



E.T.E- Estação de Tratamento de Esgoto

SETOR CULTURAL-AMBIENTAL

O setor CULTURAL-AMBIENTAL tem como principal objetivo incentivar a educação ambiental e social, trazendo conhecimento para a população, e também ressaltar a importância de alguns elementos histórico, buscando preservá-los e restaurá-los. No seu entorno encontram-se duas escolas, centro cultural municipal e duas edificações históricas.



CINEMA AO AR LIVRE

MUSEU ITINERANTE

BIBLIOTECA PÚBLICA

PAISAGISMO PRODUTIVO **ORQUIDÁRIO**

BACIA DE AMORTECIMENTO **CAFÉ**

ESCOLA DE EDUCAÇÃO SÓCIO-AMBIENTAL



Centro Cultural Ladislau Krzyzanski



Escola Estadual C. E. E. B. Conde D'Eu

SETOR HISTÓRICO

O setor HISTÓRICO tem como principal objetivo ressaltar a importância dos elementos históricos que deram início a colonização do município, buscando preservar a importância para o mesmo. No entorno do setor encontram-se a prefeitura municipal, em frente, a praça Padre Eugênio com a fonte de água mineral preservada e o clube municipal. Apresenta grande potencial para a implantação.

MONUMENTO MARCO INICIAL

BACIA DE AMORTECIMENTO

MEMORIAL DA FONTE **CAFÉ**

FEIRA DO PRODUTOR **CENTRO CÍVICO**

E.T.E (ESTAÇÃO DE TRATAMENTO DE ESGOTO)

CORETO **CENTRAL DE INFORMAÇÕES DO PARQUE**



Fonte de Água Mineral- Praça



Fonte de Água Mineral- Praça



Clube União

0 75 100 150 200
IMPLANTAÇÃO 1/1250



CIDADE RIO

REQUALIFICAÇÃO FLUVIAL E URBANA EM RONDINHA

SISTEMAS- REDE VERDE

Resedá- *Lagerstroemia indica*. Originária da Ásia. Pequeno porte e semicaduca. Arborização das ruas no setor três.

Agapanto branco- *Agapanthus africanus*. Espécie nativa da África. Perene, floresce no final da primavera até o verão.

Butiá- *Butia capitata*. Espécie nativa do Brasil, de pequeno porte e perene. Utilizado na arborização próxima ao leito do rio.

Jacarandá- *Jacaranda mimosaeifolia*. Médio porte caduca. Ruas do setor dois.

Pata de Vaca- *Bauhinia variegata*. Médio porte. Paisagismo das ruas do setor 2.

Cerejeira do Mato- *Eugenia involucrata*. Espécie de médio porte, perene, originária da América do Sul. Utilizada na arborização da orla do rio em toda a área de intervenção.

Canafistula- *Peltophorum dubium*. Espécie de pequeno porte, perene originária da América do Sul. Utilizada na arborização da orla do rio no setor um, assim definida pela coloração amarela das flores.

Corticeira do Banhado- *Erythrina cristagalli* L. Médio porte, caducifolia. Orla do rio ajuda a combater a erosão.

Dália- *Dahlia*. Espécie perene nativa da América Central. Floração final da primavera ao outono. Plantada nas ruínas conforme a cor de cada setor.

Ipê Roxo- *Tabebuia impetiginosa*. Espécie nativa da América do Sul, caducifolia de grande porte. Será utilizada na arborização da orla do rio do Setor 2.

Pitangueira- *Eugenia uniflora*. Espécie nativa do Brasil de pequeno porte, perene. Será utilizada na arborização das calçadas e nas proximidades com a orla do rio para controle de erosão e ajuda na absorção da água da chuva.

Sarandi- *Terminalia australis Cambess*. Espécie de pequeno porte, nativa brasileira e caducifolia. Utilizada no paisagismo da orla do rio para controle de erosão.

Ipê Amarelo- *Tabebuia alba*. Pequeno porte, nativa brasileira e caducifolia. Arborização das ruas no setor um.

0 75 100 150 200
IMPLANTAÇÃO 1/2000

SISTEMAS- PLANO PRELIMINAR

Energia e Internet

Os cabos de transmissão de energia elétrica, telefonia e TV a cabo serão colocados em galerias subterrâneas, assim como é feito com as redes de água, esgoto e gás.

Saneamento Básico

Será proposto mais uma estação de tratamento de esgoto para área central da cidade. A área urbana conta atualmente com uma estação de tratamento de efluentes.

Drenagem Pluvial

Sistema de drenagem da água pluvial será feito com jardins de chuva e o volume excedente irá para as bacias de contenção.

CIDADE RIO

REQUALIFICAÇÃO FLUVIAL E URBANA EM RONDINHA

SETOR HISTÓRICO



- RESGATAR A MEMÓRIA DA POPULAÇÃO RESSALTANDO A IMPORTÂNCIA DOS ELEMENTOS RESPONSÁVEIS PELA ORIGEM DO MUNICÍPIO.
- NAS PROXIMIDADES DO SETOR DE INTERVENÇÃO ENCONTRAM-SE A PRAÇA MUNICIPAL, ONDE SE LOCALIZA A FONTE DE ÁGUA MINERAL, E A PREFEITURA MUNICIPAL.

FONTE + ÁGUA + ORIGEM + CIDADE + HISTÓRIA + MEMÓRIA



Memorial da fonte



Arquibancadas e passagens sobre o rio



Feira do Produtor



CORTE 1/250

UNIVERSIDADE DE PASSO FUNDO
FACULDADE DE ENGENHARIA E ARQUITETURA
CURSO DE ARQUITETURA E URBANISMO
TRABALHO FINAL DE GRADUAÇÃO

SOCIEDADE
RUA JERÔNIMO DE SAUS TRAMONTINI
14, JARDIM JOSÉ MALFACANO
14, RONDINHA - CARIJÓ, PASSO FUNDO

ARQUITETA
EMANUELE CARLA CAUS
ORIENTADORA
DRA. ROSA MARIA LOCATELLI FALLA



PRAÇA CÍVICA

Localizada atrás da prefeitura municipal, local para hasteamento das bandeiras e concentrações cívicas.



MEMORIAL DA FONTE

Localizado próximo a praça municipal, onde encontra-se a fonte de água mineral, ponto histórico e importante onde se teve início a construção do município.

JARDINS NAS RUÍNAS

Ruínas preservadas das edificações que foram realocadas por encontrarem-se em área de risco. Serão utilizadas como jardins floridos preservando a memória da população.

PASSAGENS PRÓXIMAS AO RIO

Passagens próximas ao rio, buscando aproximar as pessoas do rio.



FEIRA DO PRODUTOR

Estrutura coberta, com a implantação de cafés e bares assim será utilizada também como área de lazer.

PASSARELAS

Conexão proposta no sentido Leste Oeste, com área gramada e piso em deque.



BANCOS E ESTARES

Estares no acesso a feira, pensados em grandes bancos em madeira com vegetação.



ESCADARIAS

Escadarias que servirão como acesso a área de intervenção.



CENTRO DE INFORMAÇÕES

Localizado em um dos principais acessos a área de intervenção.



MONUMENTO

Representando o início da área de intervenção, faz uma alusão ao conceito utilizado na proposta.



BACIA DE AMORTECIMENTO

Tem como objetivo represar a água nos períodos de cheia, e nos períodos secos pode ser utilizada como pista de skate, neste caso.



ETE (compacta)

Estação de Tratamento de Esgoto, implantada nessa área para atender a população da área central da cidade. O município conta com outra estação.



CORETO

Estrutura coberta, implantado próximo as arquibancadas, para ser utilizado para pequenas apresentações musicas, de teatro e atividades em geral.



PLAYGROUND E ACADEMIA

Ao longo de toda a área de intervenção, não ultrapassando os 500 metros de distância estabelecido conforme cálculo da população do município.



Ruínas como jardins ao fundo passarela



Feira do produtor com estares e área para contemplação



Passarelas sobre a área de intervenção

0 10 20 30 40 50 75
IMPLANTAÇÃO 1/500



CIDADE RIO

REQUALIFICAÇÃO FLUVIAL E URBANA EM RONDINHA

SETOR CULTURAL/ AMBIENTAL

INCENTIVAR CULTURA E EDUCAÇÃO, BUSCANDO PRESERVAR A IMPORTÂNCIA DO RIO TANTO PARA A CIDADE QUANTO PARA PESSOAS, NO SENTIDO HISTÓRICO E AMBIENTAL.
 - NAS PROXIMIDADES DA ÁREA DE INTERVENÇÃO ENCONTRAM-SE A ESCOLA ESTADUAL, CENTRO CULTURAL E EDIFICAÇÕES HISTÓRICAS.

RIO + CIDADE + HISTÓRIA + EDUCAÇÃO + MEIO AMBIENTE + CULTURA



Passarela e ao fundo área para paisagismo produtivo



Passagens da ciclovia e peatonal sobre o rio



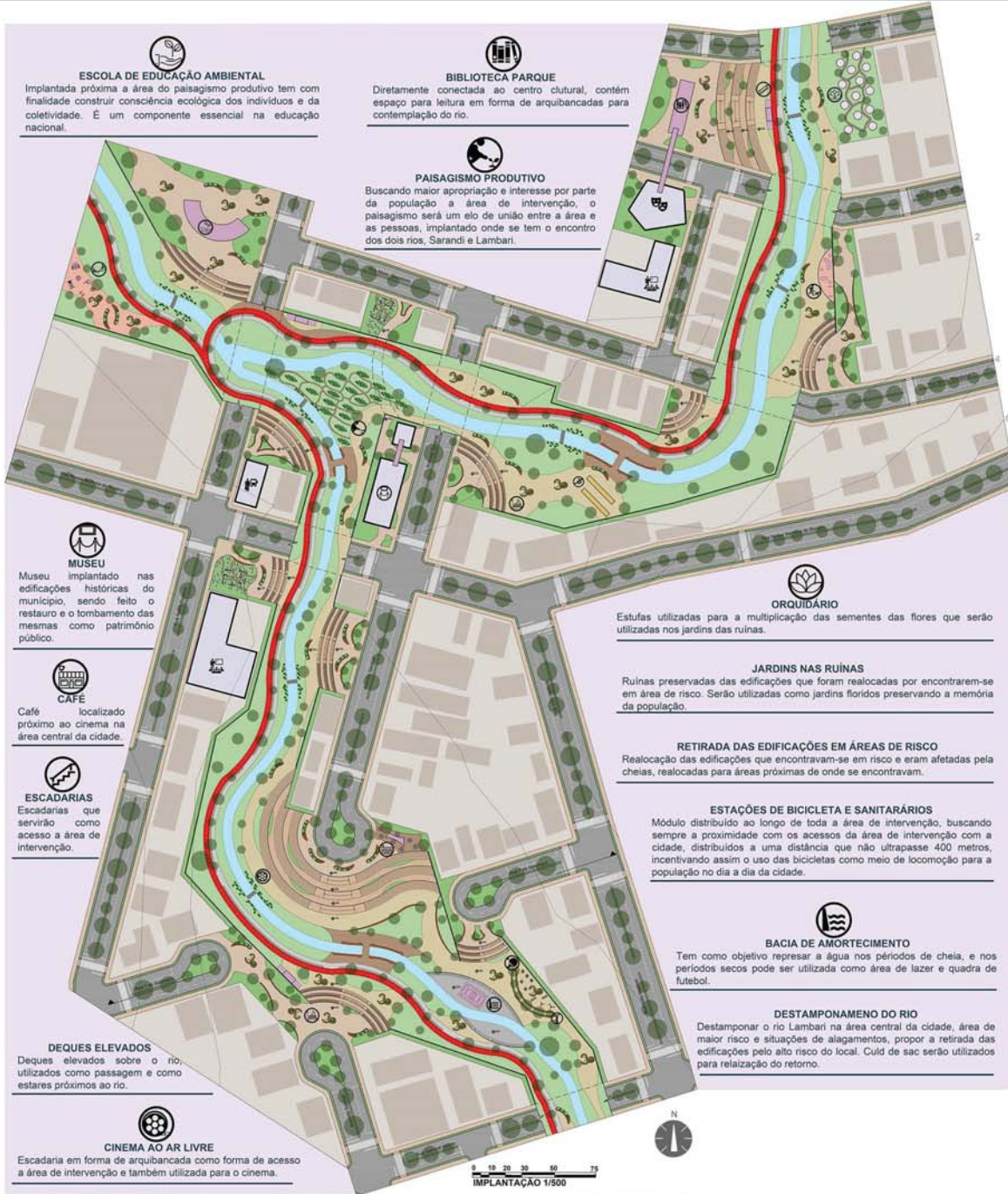
Passagem sobre o rio, ao fundo orquidário



Passagens sobre o rio



Passagem peatonal sobre o rio, ao fundo museu





- INCENTIVAR O ESPORTE PROPONDO QUALIDADE DE VIDA PARA A POPULAÇÃO E BUSCANDO A PROXIMIDADE COM A NATUREZA.
- POSSUI GRANDE POSTENCIAL ESPORTIVO POR TER EM SEU ENTORNO CONDICIONANTES FÍSICOS QUE FACILITAM A PRÁTICA DE ALGUNS ESPORTES.

**RIO + ÁGUA + CIDADE +
CONDICIONANTES FÍSICOS +
ESPORTES**



TRILHA

Trilha educativa e ecológica, implantada nas proximidades com o rio, passando pela área onde foi construído o canal de desvio de parte das águas do Rio Sarandi. Possui caminhos sinuosos e com pavimentação em pedriscos.



CENTRO DE EVENTOS

Área destinada a eventos ocorridos no município, como feiras, exposições e atividades em geral, conta com um estacionamento próximo e facilidade de acesso, ampla área para eventos.



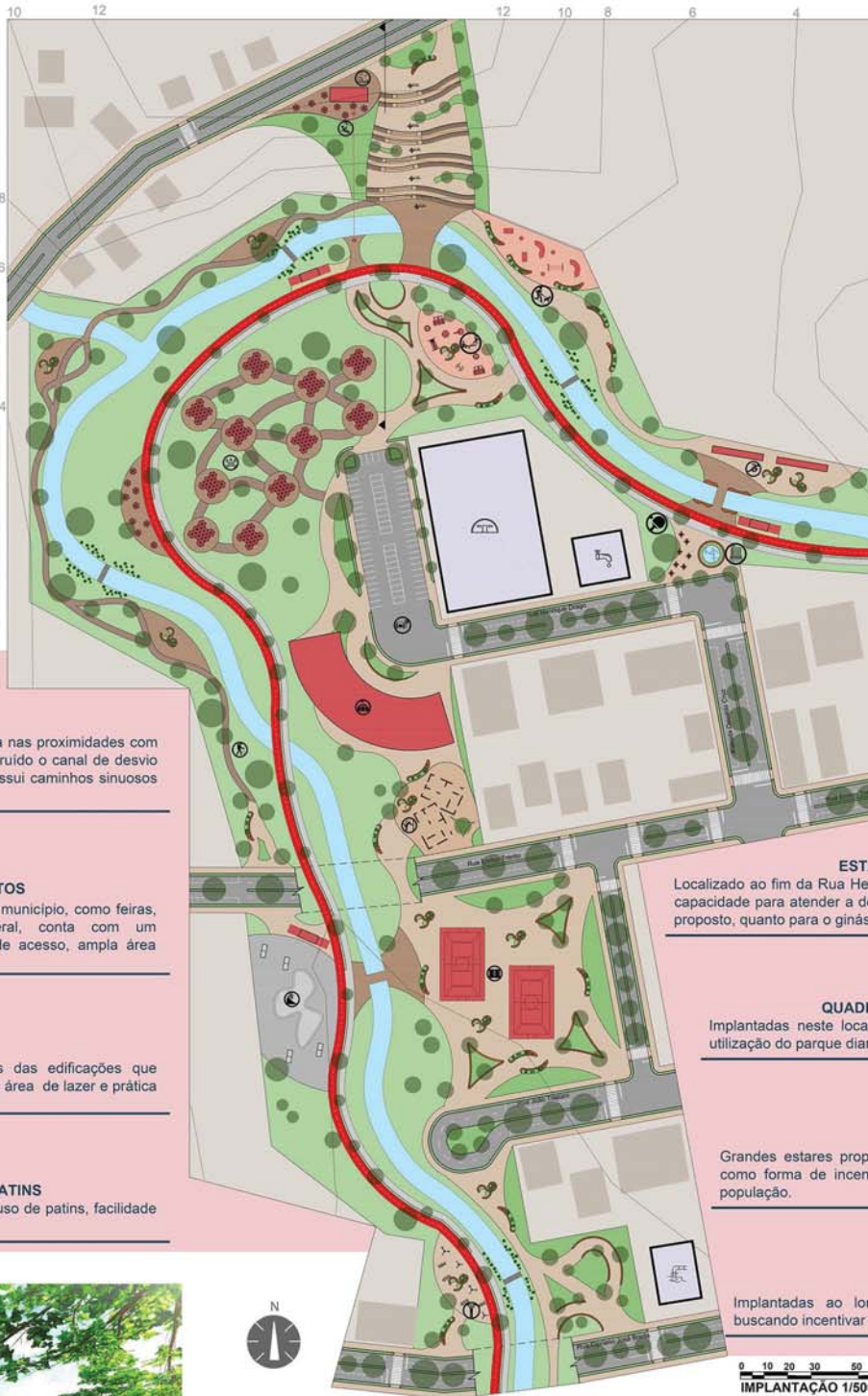
PARKUR

Exclusivamente neste setor as ruínas das edificações que foram realocadas serão utilizadas como área de lazer e prática de esportes.



PISTA DE SKATE E PATINS

Ampla área para prática do skate e do uso de patins, facilidade de acesso pela rua Eurico Trento.



MIRANTE E TIROLESA

Implantado mirante com uma tirolesa na área de maior desnível da área de intervenção, buscando conexão entre os eixos da área urbana nesta área de barreira física criada pela topografia.



CANCHA DE BOCHA

Implantado em toda a área de intervenção como forma de incentivar o esporte e o lazer dos idosos.



MONUMENTO

Representando o fim da área de intervenção, faz uma alusão ao conceito utilizado na proposta.



CAMPING

Ampla área de lazer com quiosques cobertos, estares em deque com área para churrasqueira.



ESTACIONAMENTO

Localizado ao fim da Rua Henrique Drago facilitando o acesso, tendo capacidade para atender a demanda do centro de eventos e camping proposto, quanto para o ginásio já localizado na área de intervenção.



QUADRAS POLIESPORTIVAS

Implantadas neste local buscando o incentivo ao esporte e a utilização do parque diariamente pela população.



ESTARES

Grandes estares propostos nos locais de acesso ao parque como forma de incentivar a visita e utilização por parte da população.



ACADEMIAS

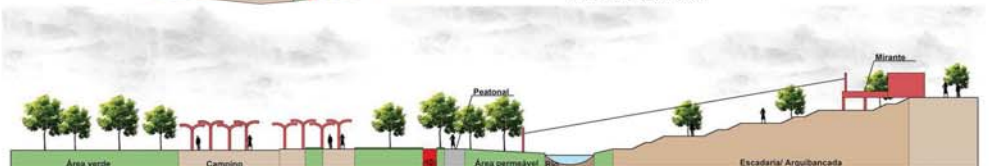
Implantadas ao longo de toda a área de intervenção, buscando incentivar a qualidade de vida da população.



0 10 20 30 40 50 60 75
IMPLANTAÇÃO 1/500



Pista de skate e patins



CORTE 1/250



Deque elevado e passagem sobre o rio, ao fundo camping



Quadras poliesportivas

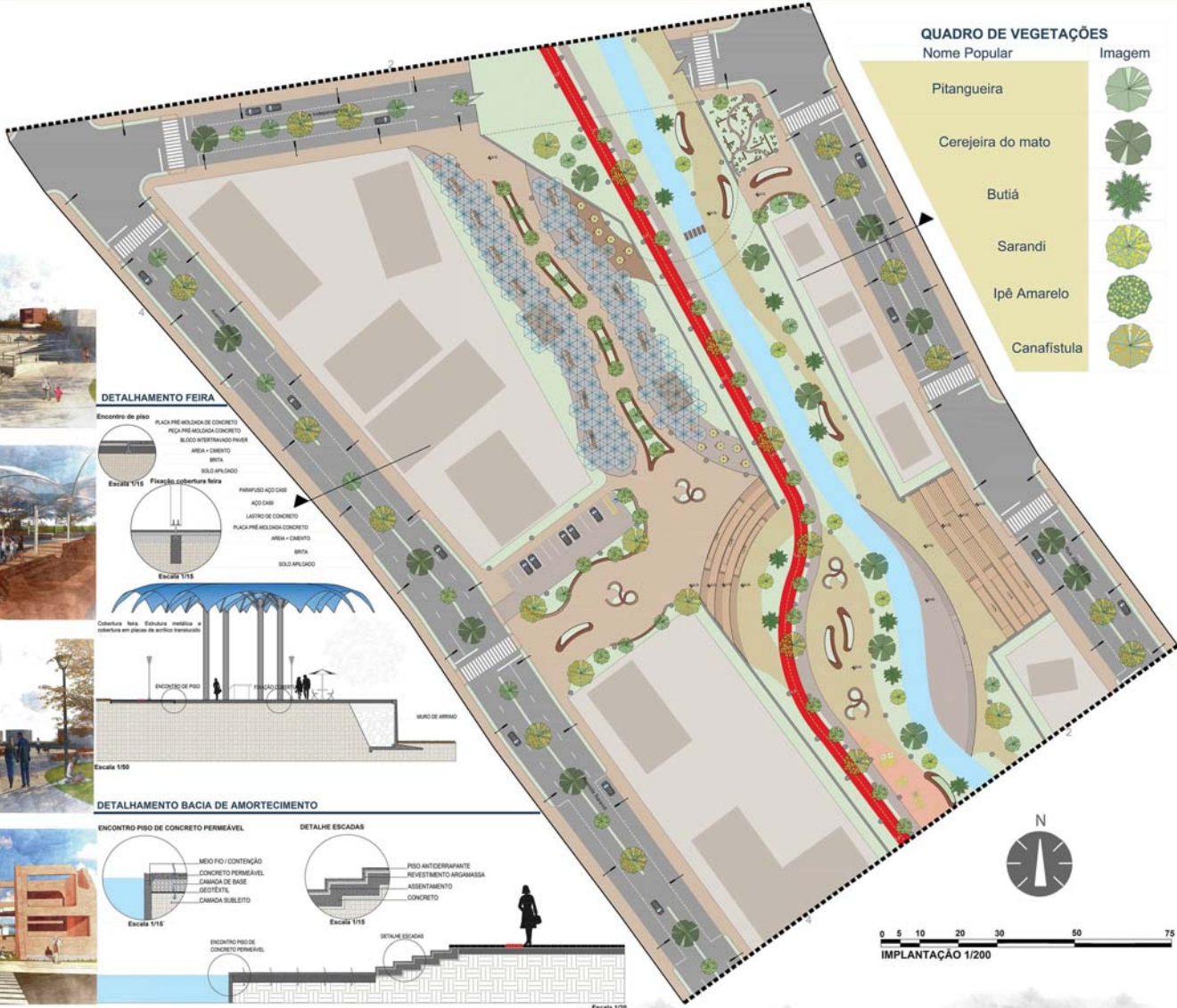


Ruínas utilizadas para parkur

CIDADE RIO

REQUALIFICAÇÃO FLUVIAL E URBANA EM RONDINHA

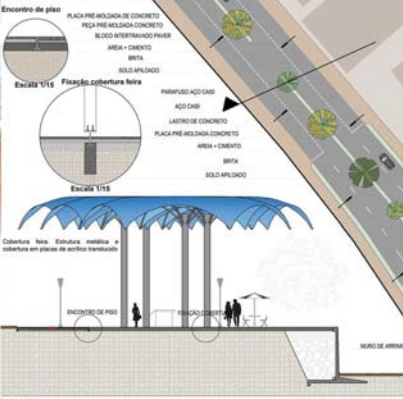
DETALHAMENTO SETOR HISTÓRICO



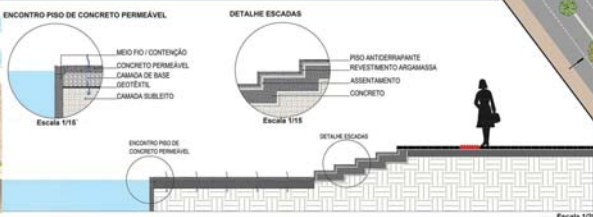
QUADRO DE VEGETAÇÕES

Nome Popular	Imagem
Pitangueira	
Cerejeira do mato	
Butiá	
Sarandi	
Ipê Amarelo	
Canafistula	

DETALHAMENTO FEIRA



DETALHAMENTO BACIA DE AMORTECIMENTO

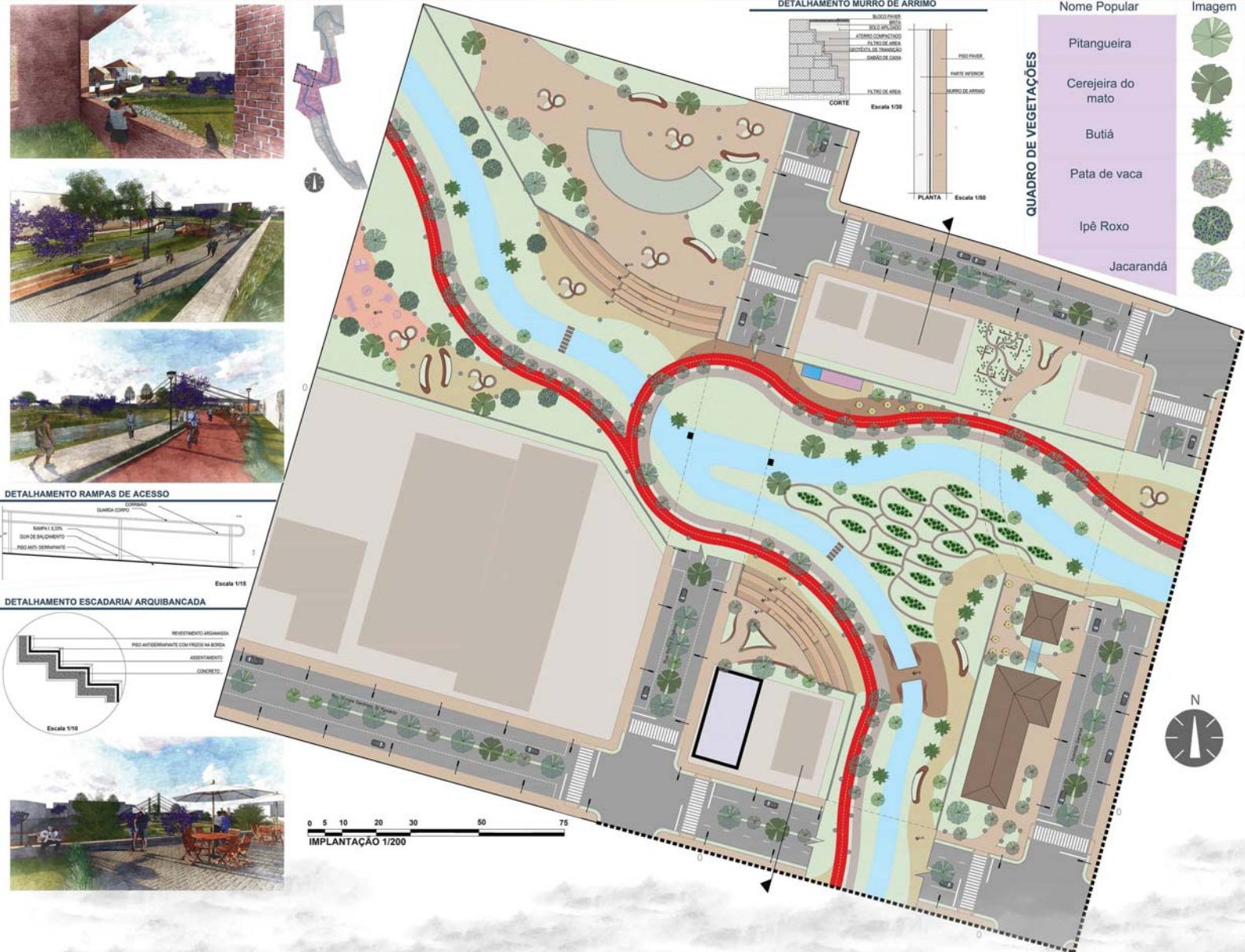


CORTE 1/100

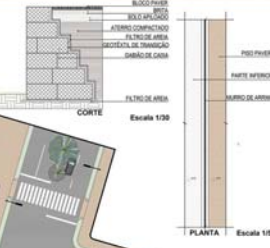
CIDADE RIO

REQUALIFICAÇÃO FLUVIAL E URBANA EM RONDINHA

DETALHAMENTO SETOR CULTURAL- AMBIENTAL



DETALHAMENTO MURRO DE ARRIMO



CORTE Escala 1/30

PLANTA Escala 1/50

Nome Popular	Imagem
Pitangueira	
Cerejeira do mato	
Butiá	
Pata de vaca	
Ipê Roxo	
Jacarandá	

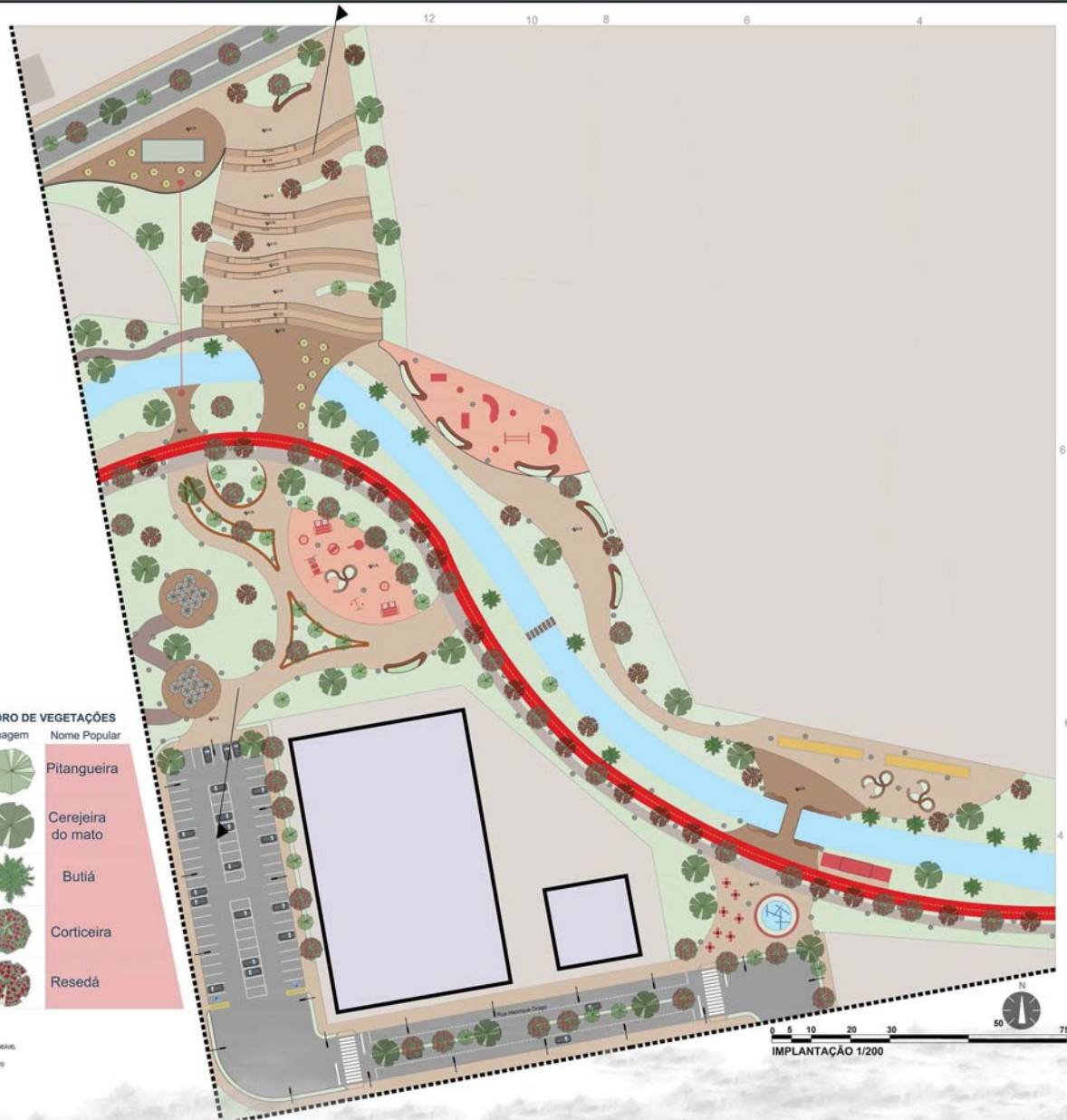
QUADRO DE VEGETAÇÕES



CIDADE RIO

REQUALIFICAÇÃO FLUVIAL E URBANA EM RONDINHA

DETALHAMENTO SETOR ESPORTIVO



QUADRO DE VEGETAÇÕES

Imagem	Nome Popular
	Pitangueira
	Cerejeira do mato
	Butiá
	Corticeira
	Resedá



DETALHAMENTO CICLOVIA



CIDADE RIO

REQUALIFICAÇÃO FLUVIAL E URBANA EM RONDINHA

DETALHAMENTOS VEGETAÇÃO - MOBILIÁRIO - SISTEMA DE DRENAGEM

QUADRO DE VEGETAÇÕES

Imagem	Nome Popular	Nome Científico	Origem
	Pitangueira	<i>Eugenia uniflora</i>	Brasil
	Cerejeira do mato	<i>Eugenia involucrata</i>	Brasil
	Butiá	<i>Butia capitata</i>	Brasil
	Corticeira	<i>Erythrina cristagalli L</i>	Brasil
	Resedá	<i>Lagerstroemia indica</i>	Ásia
	Pata de vaca	<i>Bauhinia variegata</i>	Brasil
	Ipê Roxo	<i>Tabebuia impetiginosa</i>	Brasil
	Jacarandá	<i>Jacaranda mimosae fol</i>	Brasil
	Sarandi	<i>Peltophorum dubium</i>	Brasil
	Ipê Amarelo	<i>Tabebuia alba</i>	Brasil
	Canafistula	<i>Terminalia australis Cambess</i>	Brasil

Um banco como um elemento de paisagem. As linhas longas, retas ou onduladas são reproduzidas por tiras de madeiras estruturadas do comprimento. O encosto como um contraponto, que desaparece atrás do assento indentado. A estrutura lateral define o perfil.

